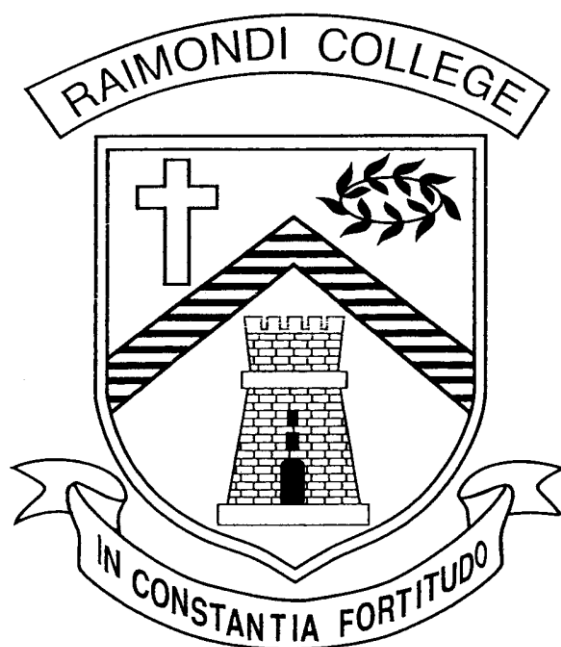


RAIMONDI COLLEGE SECONDARY SECTION



ANNUAL SCHOOL PLAN 2023 – 2024

Contents

- I. School Mission Statement
- II. Major Concerns and Long Term Vision
- III. School Structure
- IV. Annual School Plan (2023-2024)
- V. Work Plan on Capacity Enhancement Grant
- VI. Work Plan on Diversity Learning Grant
- VII. Work Plan on Non-Chinese Speaking Student Grant
- VIII. Budget Summary

Abbreviations

- | | |
|-------------|--|
| 1. ADC | : Academic Development Committee |
| 2. AGM | : Annual General Meeting |
| 3. APASO | : Assessment Programme for Affective and Social Outcomes |
| 4. AQP | : Assessment Quality-assurance Platform |
| 5. CTP | : Class Teacher's Period |
| 6. EDB | : Education Bureau |
| 7. F&E | : Furniture and Equipment |
| 8. HKDSE | : Hong Kong Diploma of Secondary Education |
| 9. HKEAA | : Hong Kong Examinations and Assessment Authority |
| 10. HKSAR | : Hong Kong Special Administrative Region |
| 11. IMC | : Incorporated Management Committee |
| 12. KLA | : Key Learning Area |
| 13. PIE | : Planning-Implementation-Evaluation |
| 14. QEF | : Quality Education Fund |
| 15. RAA | : Raimondi Alumni Association |
| 16. RAAF | : Raimondi Alumni Association Foundation |
| 17. RCPTA | : Raimondi College Parent-Teacher Association |
| 18. SAC | : School Administration Committee |
| 19. SDT | : Staff Development Team |
| 20. SIT | : School Improvement Team |
| 21. SSC | : Student Support Committee |
| 22. WebSAMS | : Web-based School Administration and Management System |

I. School Mission Statement

Our College shares the universal mission of Catholic Schools in the education of the whole person.

Consistent with the school motto, “IN CONSTANTIA FORTITUDO”, we shall guide our students to persevere in their quest for knowledge and help students build their character, develop their potential and their sense of commitment towards the community at large.

It is the school’s hope that all students and members of staff experience the spirit of love and the teachings of the Gospel both through the curriculum and school life. We shall uphold and pass on the core values of Catholic Education (Truth, Justice, Love, Life and Family) to students to prepare them properly for their life and future responsibilities.

UNITY

PERSEVERANCE

LOVE

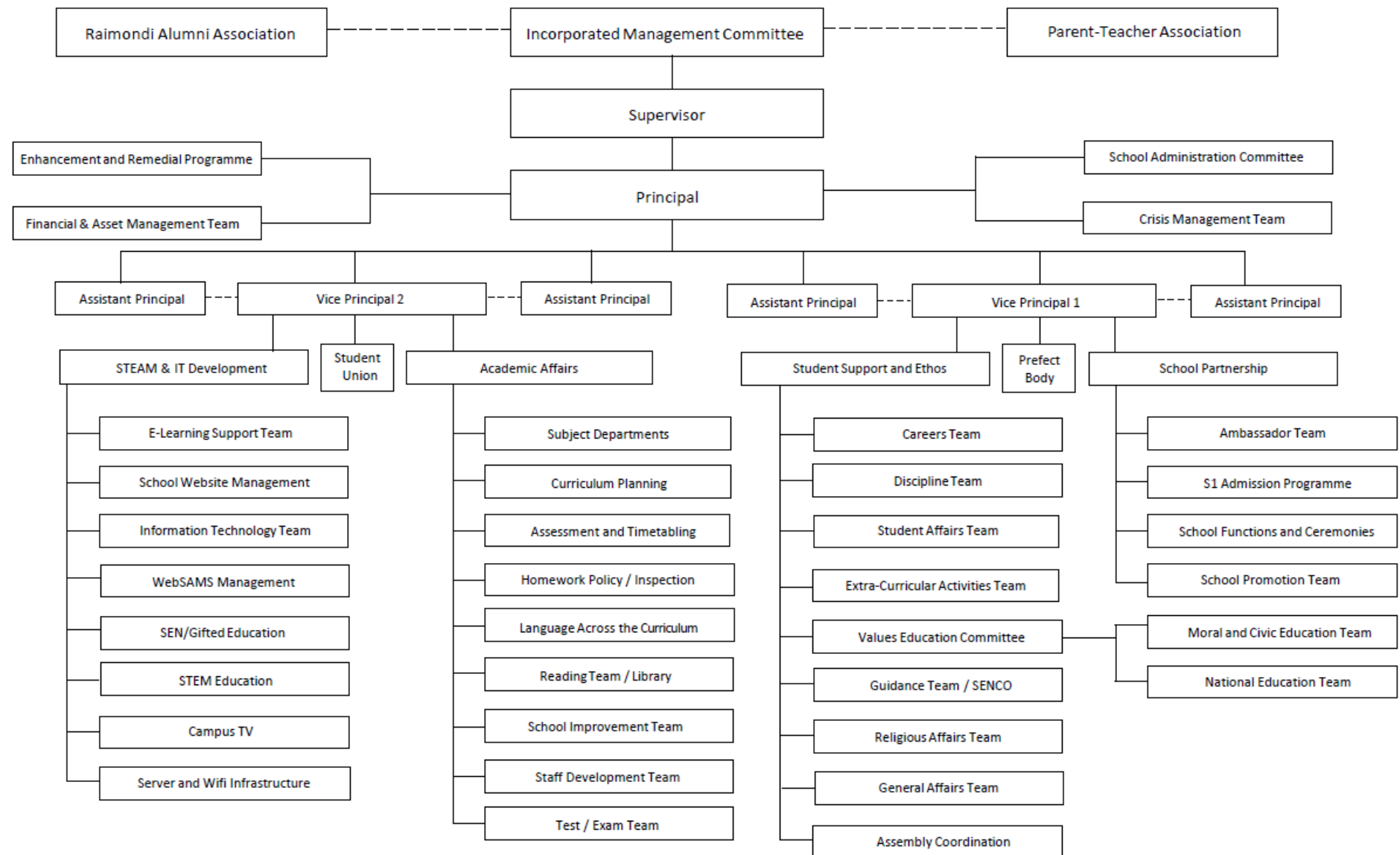
II. Major Concerns for 2021 - 2024

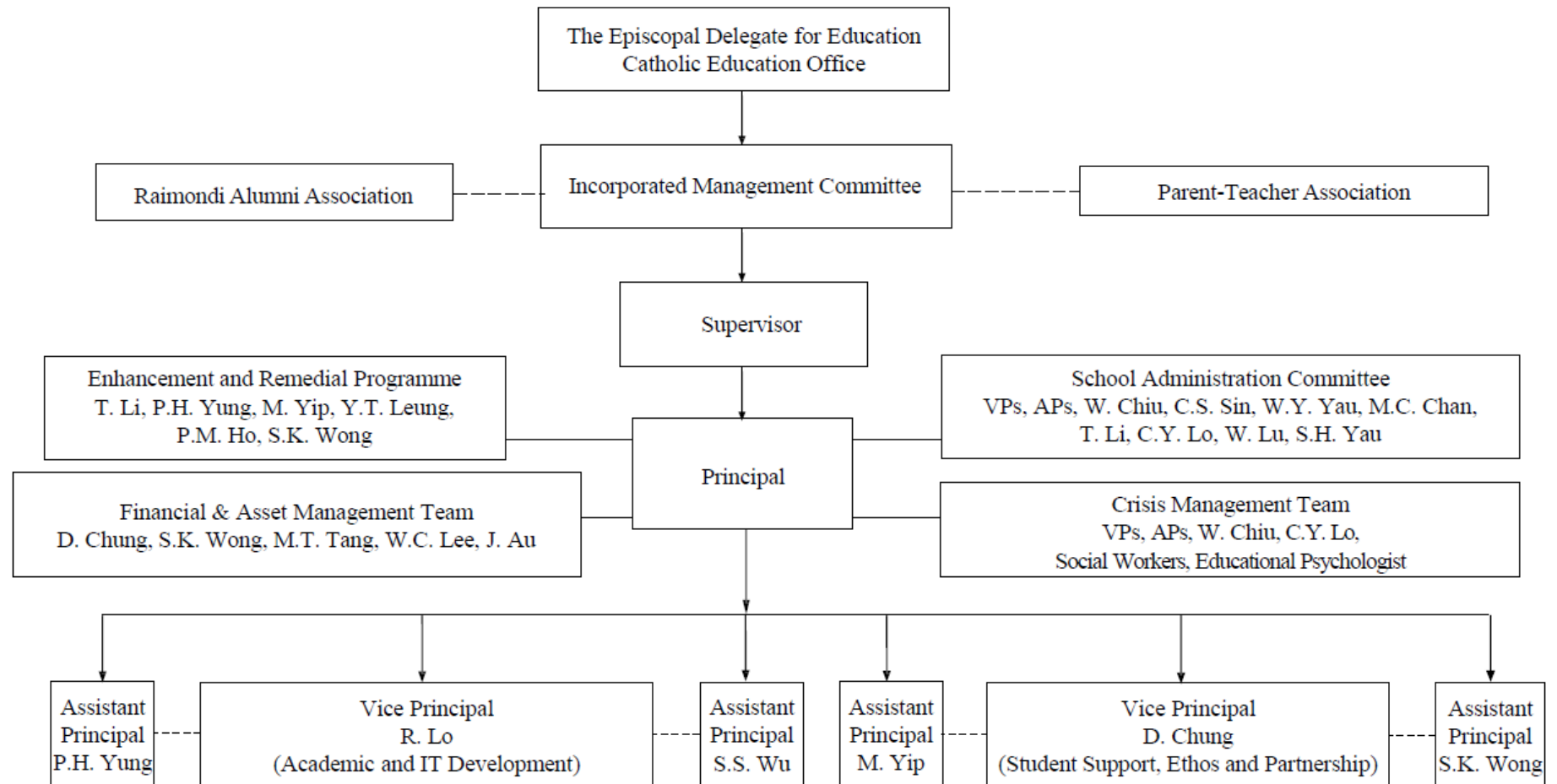
1. To reinforce an interactive and technology-driven pedagogy for a more engaging learning environment that enhances learning effectiveness
2. To develop positive thinking in students through upholding the values of love, perseverance and integrity

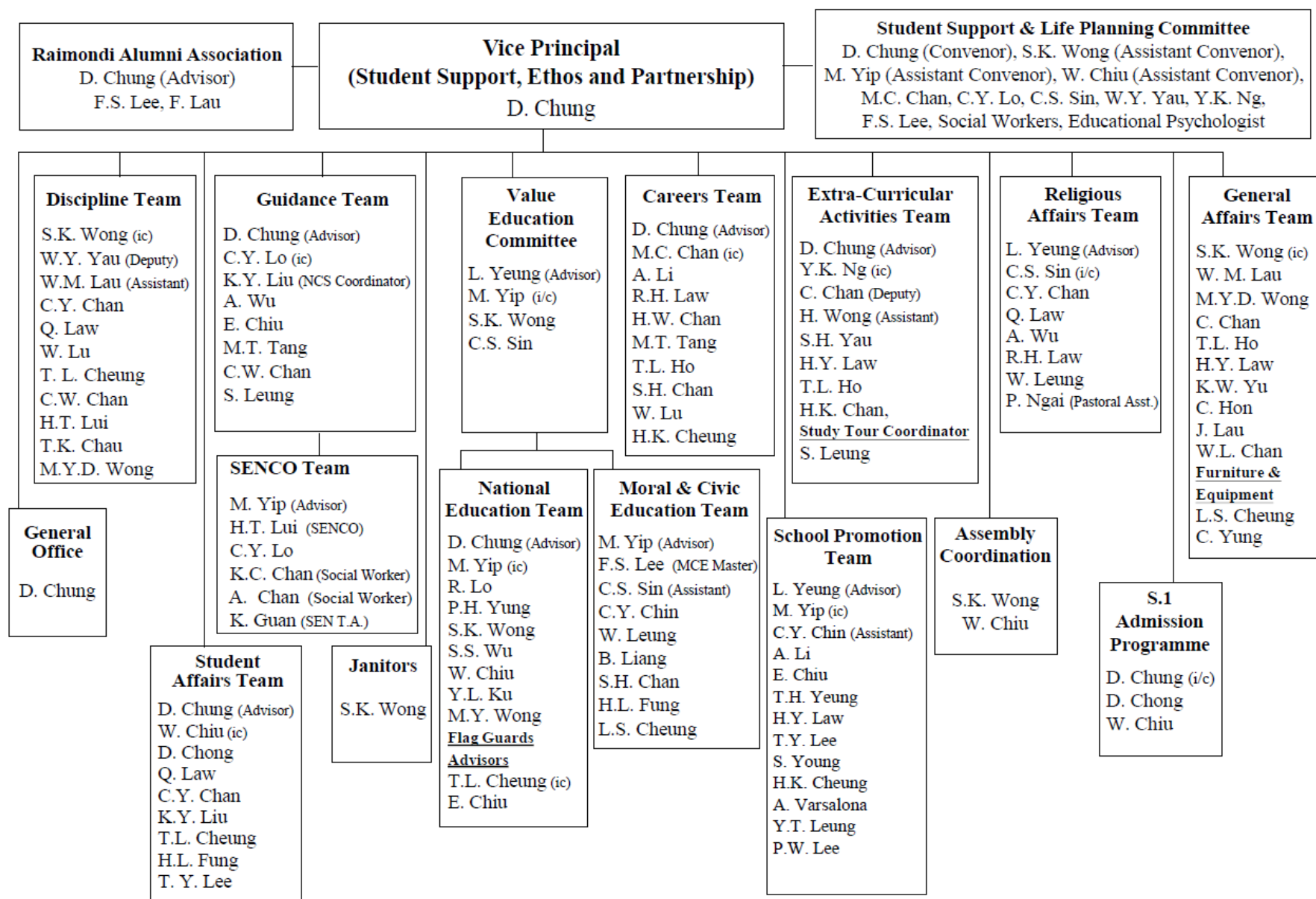
Major Concerns for 2023-2024

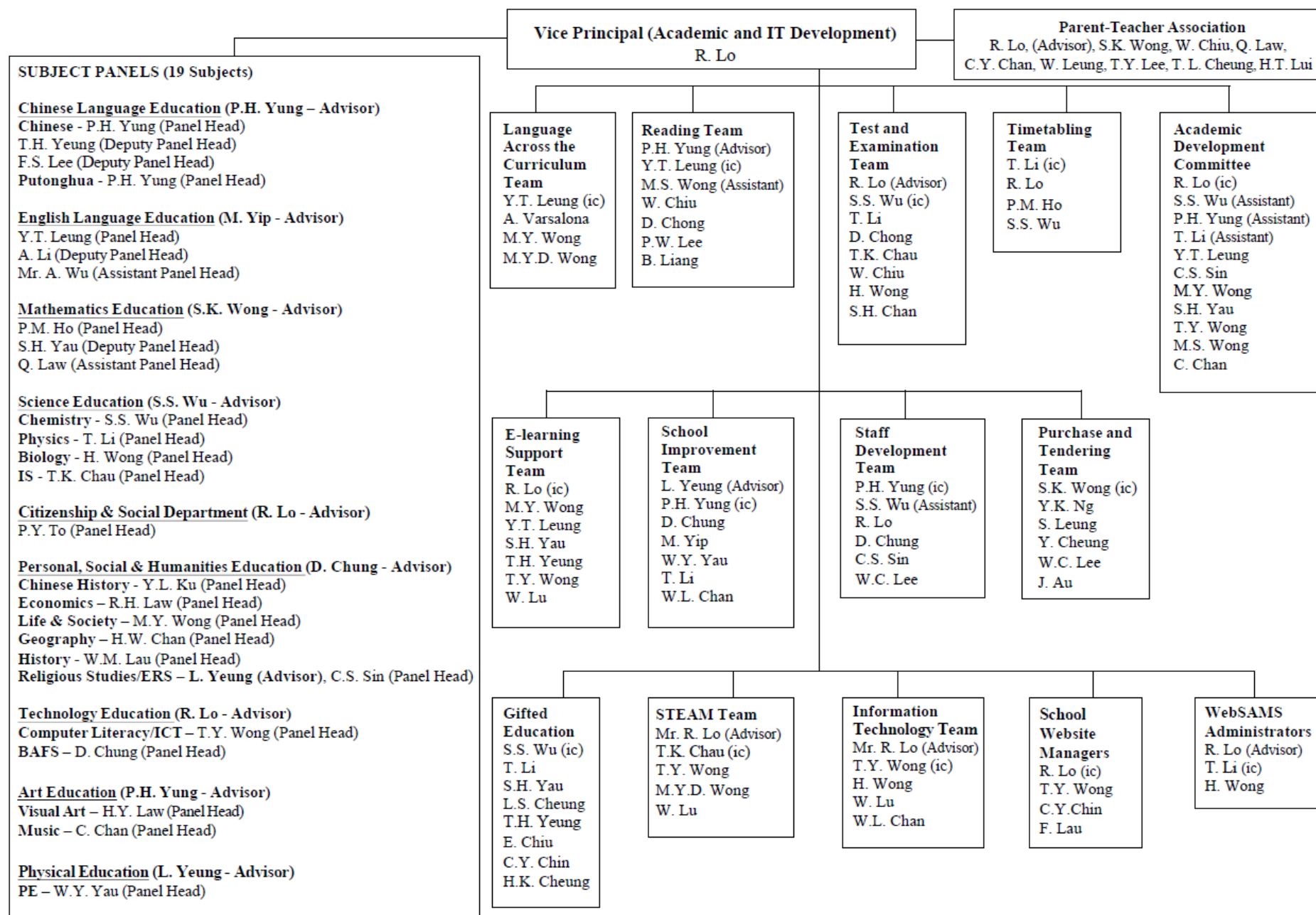
- 1. To optimize students’ learning effectiveness through leveraging technology for personalized learning and fostering interdisciplinary learning**
 - 1.1 Leveraging technology to provide personalized learning experiences for students’ needs
 - 1.2 Reinforcing students’ reading across the curriculum to enhance their interest and competence in reading
 - 1.3 Fostering students’ creativity through interdisciplinary projects and authentic scenarios
- 2. To empower students with a positive mindset, a healthy lifestyle and a forward-looking perspective to pursue excellence in various disciplines**
 - 2.1 Creating and maintaining a caring, healthy and supportive school environment by cherishing positive virtues and spiritual values
 - 2.2 Realizing students’ potentials to the full through cross-curricular, leadership training and life-wide learning activities both locally and outside Hong Kong
 - 2.3 Nurturing students to become responsible members of our society, our country and the world by fostering whole-person development and exploring career aspirations

III. School Structure (2023-2024)









RAIMONDI COLLEGE

IV. Annual School Plan (2023-2024)

1. Major Concern: To optimize students learning effectiveness through leveraging technology for personalized learning and fostering interdisciplinary learning

*NGI – National and Global Identity; KB –Breadth of Knowledge; LP – Language Proficiency; GS: Generic Skills; IL – Information Literacy; LP – Life Planning; HL – Healthy Lifestyle

	Strategies/Tasks	Time Scale	Success Criteria	Methods of Evaluation	People Responsible	Resources Required	Seven Learning Goals*						
1.1	Leveraging technology to provide personalized learning experiences for students' needs						NGI	BK	LP	GS	IL	LP	HL
	(a) Enriching and refining the e-learning resources to cater to the needs of different students <ul style="list-style-type: none"> • Conducting e-Learning workshops for new teachers to help with the production of e-learning materials (e.g. online question banks, pre-lesson learning videos) • Making good use of learning videos for flipped classroom learning and learning outside the classroom • Enriching and refining the Edpuzzle tasks to transform learning videos into self-paced learning packages with interactive learning tasks, questions, instant feedback and assessment statistics to facilitate the monitoring of learning progress • Utilizing Google Classroom as the Learning Management System (LMS) for the storage of e-learning materials, distribution of online assignments and communication with students • Enriching and refining the content on the Formative platform for different subjects, allowing students to complete the tasks at their own pace 	Whole Year	<ul style="list-style-type: none"> • The Edpuzzle tasks will be refined and organized into self-paced learning packages by subject panels • The Stakeholder Survey from students, parents and teachers, as well as the e-learning survey, will report positive results • All teachers will be Google Classroom to communicate with students • All panel heads will have refined the online question bank in the Formative platform, allowing students to complete the tasks at their pace 	<ul style="list-style-type: none"> • Observing lessons • Collecting feedback from students and teachers through the Stakeholder Survey • Inspecting students' assignments • Collecting usage data through Google Classroom, GoFormative and Edpuzzle • Scrutinizing documents from the ADC, SSC, SIT, SDT and subject panels 	<ul style="list-style-type: none"> • ADC • SIT • SDT • Panel Heads • Subject teachers 	<ul style="list-style-type: none"> • ELITE Centre • Google Classroom • Subscription to electronic platforms ("Edpuzzle" and "GoFormative") for all teachers 	✓	✓	✓	✓	✓		✓

	Strategies/Tasks	Time Scale	Success Criteria	Methods of Evaluation	People Responsible	Resources Required	Seven Learning Goals*						
							NGI	BK	LP	GS	IL	LP	HL
	(b) Strengthening the implementation of self-regulated learning (SRL) among students <ul style="list-style-type: none"> • Open lessons will be conducted by experienced teachers to demonstrate SRL • Lesson studies will be conducted to enhance the understanding of SRL among teachers • Enriching and refining the online assessment platforms to provide timely feedback for students and teachers, allowing effective reflection and strategic adjustments • Implementing subject-based projects to improve students' learning • Facilitating cross-discipline projects to promote higher-order integrated learning 	Whole Year	<ul style="list-style-type: none"> • At least 3 open lessons will be conducted for teachers from different panels to share their experiences in SRL • At least 3 lesson study sessions will be conducted for SRL • Online assessment platforms which cater to the needs of different students will be refined for to provide timely feedback to teachers and students • All S.1-3 students will be involved in at least one project-based learning tasks 	<ul style="list-style-type: none"> • Collecting and analysing online assessment data • Scrutinising documents from the Academic Improvement Team and subject panels • Inspecting students' assignments and projects 	<ul style="list-style-type: none"> • ADC • Academic Improvement Team • Panel Heads and subject teachers 	<ul style="list-style-type: none"> • WebSAMS system • Google Classroom • GoFormative • Edpuzzle 	✓	✓	✓	✓	✓		✓

	Strategies/Tasks	Time Scale	Success Criteria	Methods of Evaluation	People Responsible	Resources Required	Seven Learning Goals*						
1.2	Reinforcing students' reading across the curriculum to enhance their interest and competence in reading						NGI	BK	LP	GS	IL	LP	HL
	(a) To nurture students' reading habits by embracing them in a language rich environment <ul style="list-style-type: none"> Drop Everything and Read (D.E.A.R.) programme Subscribing to SCMP or Ming Pao and conducting news commentary activities Subscribing to online reading platforms in English (Wheelers) and in Chinese (智愛中文) Optimizing library resources to cultivate students' interests in reading by arranging <ul style="list-style-type: none"> online book recommendation videos (RC Booktuber) library visits used books donation book recommendation via e-Library book crossing book exhibitions Implementing reading programmes: <ul style="list-style-type: none"> Extensive Reading Schemes (Chinese Language and English Language) Enrichment reading programmes in elite classes (English Language) Reading Circle (Reading Team) Reading and comprehension exercises (non-language subjects) 	Whole Year	<ul style="list-style-type: none"> Reading materials will be provided for the students from the reading team during the D.E.A.R. time The lending rate of library resources will increase 90% students will complete relevant reading and writing assignments, including those under the Extensive Reading Schemes 80% of junior students will carry out online reading Most students can show an understanding of the texts and express their views through tasks such as presentation and writing activities 70% of students will find the reading programme helpful in enhancing their analytical skills and motivation to read 90% students will complete the comprehension exercises of non-language subjects 	<ul style="list-style-type: none"> Collecting assessment data Inspecting students' assignments Collecting feedback from students through questionnaire and interviews Scrutinising documents from ADC, Reading Team, School Library and relevant subject panels 	<ul style="list-style-type: none"> ADC Reading Team School Library Relevant Panel Heads and subject teachers 	<ul style="list-style-type: none"> Newspaper subscription Online reading subscription Library and book resources e-Library Book exhibition Google Classroom Formative 	✓	✓	✓	✓	✓	✓	✓

	Strategies/Tasks	Time Scale	Success Criteria	Methods of Evaluation	People Responsible	Resources Required	Seven Learning Goals*						
							NGI	BK	LP	GS	IL	LP	HL
	(b) Supporting students' learning using a second language <ul style="list-style-type: none"> Strengthen the implementation of the Language-across-the-Curriculum (LAC) Programme in S.1-2 Refining curriculum materials for Integrated Science and Life & Society Supporting S.1-2 students who struggle to learn subjects taught in English (e.g. remedial programmes), in collaboration with the Student Affairs Mistress Identifying students who struggle with language in learning for follow-up actions through analyses of: <ul style="list-style-type: none"> Pre-S.1 Attainment Test Uniform Tests and Examinations 	Whole Year	<ul style="list-style-type: none"> Curriculum materials will be updated regularly to assist students in dealing with language in learning 80% of S.1-2 students will pass the assessments in Integrated Science and Life & Society 80% of NCS students will pass the abridged Chinese Language assessment S.1-2 students with difficulties in learning subjects taught in English will attend remedial programmes and receive counseling services 	<ul style="list-style-type: none"> Collecting assessment data Inspecting students' assignments Collecting feedback from students Observing lessons Scrutinising documents from ADC, SSC, LAC Team and relevant subject panels 	<ul style="list-style-type: none"> ADC SSC (Student Affairs Mistress) LAC Team NET teacher Relevant subject panels and teachers 	<ul style="list-style-type: none"> Support from LAC Team 	✓	✓	✓	✓	✓	✓	✓

	Strategies/Tasks	Time Scale	Success Criteria	Methods of Evaluation	People Responsible	Resources Required	Seven Learning Goals*						
1.3	Fostering students' creativity through interdisciplinary projects and authentic scenarios						NGI	BK	LP	GS	IL	LP	HL
	(a) Encouraging students participate in STEAM-related activities <ul style="list-style-type: none"> Identifying talented students through internal assessment results Providing structured trainings for students with potential in STEAM Encouraging students participate in external STEAM-related competitions (b) Preparing students with basic STEAM skills <ul style="list-style-type: none"> Offering lessons on coding, robotics, 3D printing, virtual reality (VR), augmented reality (AR) technology and video streaming Cross-curricular projects for S.1-2 students will be implemented to apply related skills in authentic contexts Unleashing students' innovative potential to solve authentic problems by the S.3 cross-curricular Fun Day 	Whole Year	<ul style="list-style-type: none"> Talented students will be identified and trainings will be given Talented students will be able to carry out STEM research studies through independent learning and active participation in at least 4 STEM-related competitions Students will demonstrate their STEM abilities through the completion of S.1 and S.2 cross-curricular projects All S.3 students will establish STEM-assisted game stalls for the Fun Day 	<ul style="list-style-type: none"> Collecting assessment data Inspecting students' assignments and projects Observing lessons Scrutinising ADC, STEM Team and panel documents Retrieving co-curricular activities record Collecting feedback from students 	<ul style="list-style-type: none"> ADC STEM Team Relevant Panel Heads and subject teachers Extra-curricular Activities Team 	<ul style="list-style-type: none"> Science Labs Innovation Labs 		✓	✓	✓	✓		✓

2. Major Concern: To empower students with a positive mindset, a healthy lifestyle and a forward-looking perspective to pursue excellence in various disciplines

2.1 Creating and maintaining a caring, healthy and supportive school environment by cherishing positive virtues and spiritual values													
Class Level	Strategies/Tasks	Time Scale	Success Criteria	Method of Evaluation	People Responsible	Resources Required	Seven Learning Goals*						
							NGI	BK	LP	GS	IL	LP	HL
S.1-S.6	2.1.1 精靈寶庫-推廣精神健康流動宣傳車 Guidance Team and MCET will collaborate to conduct this programme for all students during LPE lessons. This programme aims to raise awareness of mental health issues and to foster inclusive and supportive social networks among students. Through the guided workshop, students will learn to relax and increase the capacity to cope with life transitions and stress.	S1 – 14/11 S2 – 9/10 S3 – 11/12 S4 – 1/3 S5 – 16/10 S6 – 2/11	i. 80% of students will be more aware of their mental health conditions ii. 80% of students will learn some ways of relaxation	Feedback from class teachers / students	Guidance teachers / social workers / class teachers	LPE lessons							✓

S.1	<p>2.1.2 S.1 Adaptation Programme: Guidance Team, MCET, Student Affairs Mistress and social workers will work together to cater to diverse needs of students and strengthen their “positive thinking” mindset.</p> <p>Adaptation issues including academic studies and interpersonal relationships will be addressed.</p>	Whole year	<p>i. Adaptation activities to be held by September 2023</p> <p>ii. Students with diverse adaptation or academic needs will join different counselling groups or mentorship programmes</p> <p>iii. 80% of students will learn and practice self-management skills in pursuing healthy habits and learning goals</p>	Feedback from teachers, social worker and students	Guidance Team/MCET/ Student Affairs Mistress / social workers	Mentorship log book / record				✓		✓	✓
	<p>2.1.3 S.1 Adaptation Camp</p>	14-16 August 2023	<p>90% of S.1 students will be able to</p> <p>i. know their classmates, class teachers and some head teachers after the programme</p> <p>ii. have spiritual nourishment and develop some positive values such as integrity, courtesy, self-discipline and good team spirit</p>	Stakeholder survey	SSC		✓					✓	✓

S.1- S. 6	2.1.4 Introductory talks for junior and senior forms	S.4-S.6: 4/9 S.1-S.3: 5/9	90% of students will be able to understand the major concerns and expectations of our school, especially the core values	Feedback from stakeholders	Discipline Team		✓					✓	✓
	2.1.5 Monthly hall assemblies: The Discipline Team will devise different themes for the assemblies. Positive messages of the core values will be delivered.	Whole year	90% of students will be able to i. participate actively in the activities ii. behave well and attentively during the assemblies	- Feedback from stakeholders - observation	SSC/ Discipline Team		✓					✓	✓
	2.1.6 Strengthening students' self-discipline through the "Teacher-On-Duty" programme. Teachers will patrol around campus during recess, lunchtime and after school until 5pm.	Whole year	i. A safe and peaceful school environment will be maintained ii. Harmonious relationships between teachers and students will be established iii. Disciplinary cases of students will be minimized iv. Immediate care and attention will be provided to students during recess, lunchtime and after school	Review of the "Patrol record form" at meetings	Discipline Team		v					v	v

2.2 Realizing students' potentials to the full through cross-curricular, leadership training and life-wide learning activities both locally and outside Hong Kong													
Class Level	Strategies/Tasks	Time Scale	Success Criteria	Method of Evaluation	People Responsible	Resources Required	Seven Learning Goals*						
							NGI	BK	LP	GS	IL	LP	HL
S.4-S.5	<p>2.2.1 Leadership training for Guidance Prefects will include workshops on personal growth, expressing love and communication skills.</p> <p>Guidance Prefects will be trained to promote a supportive and caring environment in school.</p>	Whole year	<p>i. Over 80% of Guidance Prefects will join the training programmes</p> <p>ii. Guidance Prefects will learn to be servant leaders and actualize the meaning of the values, Love, Perseverance and unity</p> <p>iii. Guidance Prefects will be able to build up a good relationship with S1 students</p>	Feedback from Guidance teachers / Guidance Prefects / students	Guidance teachers / Guidance Prefects /				✓	✓			✓
S.1-S.6	<p>2.2.2 Strength-based Programme: To develop multiple talents of students through workshops and the provision of opportunities to show their talents. e.g. STEM workshop, Lego workshop and board-game workshop.</p>	Whole year	At least three different activities will be organized for students to develop their talents	Feedback from students	Guidance Team/ Social workers				✓	✓	✓	✓	✓
	2.2.3 School Prefect Body	Whole year	90% of prefects will be able to take up duties in school and outside school	Feedback from stakeholders	Discipline Team		✓	✓	✓	✓	✓	✓	✓
	2.2.4 Resumption of JPC	Whole year	<p>i. An executive committee of JPC will be formed</p> <p>ii. One or two activities will be organized</p>	Feedback from stakeholders	Discipline Team	Resources from JPC and Police Liaison Officer		✓		✓		✓	✓

2.3 Nurturing students to become responsible members of our society, our country and the world by fostering whole-person development and exploring career aspirations												
S.1 – S. 6	2.3.1 Support from the Central District Police Community Relations Office, Hong Kong Police Force	Whole year	90% of students will be able to enhance a positive attitude towards life through talks, exhibitions and visits to various organizations	Feedback from stakeholders	Discipline Team	Fight Crime Committee (Central & Western District)	✓	✓		✓		✓
	2.3.2 Interactive Drama with support from ICAC	May 2024	90% of students will be able to understand the law of anti-corruption through the message delivered from the drama	Feedback from stakeholders, surveys	Discipline Team	ICAC	✓	✓		✓		✓

V. Work Plan on Capacity Enhancement Grant

Work Plan on the Use of Capacity Enhancement Grant in 2023-2024

Task Area	Major Area(s) of Concern	Strategies/ Tasks	Benefits Anticipated	Time Scale	Resources Required	Success Criteria	Methods of Evaluation	People Responsible
Curriculum Development and Interactive Learning	<ul style="list-style-type: none">• To foster students' self regulated learning• To support the Small Class Teaching Scheme	<ul style="list-style-type: none">• To recruit teachers to enhance E-learning beyond classroom• To provide students with an interactive classroom	<ul style="list-style-type: none">• E-Learning materials will be produced to enhance self-directed learning• Learning effectiveness will be enhanced	Throughout the school year	<ul style="list-style-type: none">• 1 Science teacher: \$496,800	<ul style="list-style-type: none">• Enhanced students' learning in science education• Improved learning atmosphere and performance	<ul style="list-style-type: none">• Collecting assessment data• Observing lessons• Scrutinizing panel documents	Mr. R. Lo Ms. S.S. Wu Mr. H. Wong

Estimated Expenditure: \$496,800

VI. Work Plan on Diversity Learning Grant

Annual Programme Proposal for Diversity Learning Grant (DLG) for the year 2023-2024

Domain	Programme	Objective	Target	Duration	Teacher i/c	Budget
English Language	Training course for English debate	To enhance students' skills in English debate	●20 S.4 & S.5 students ●Nominated by English teachers	Whole Year	Mr. Y.T. Leung	\$15,000
	Training programme for English Drama	To enhance students' English usage through drama activities	●20 S.4 & S.5 students ●Nominated by English teachers	Whole Year	Mr. Y.T. Leung	\$45,000
Chinese Language	Enrichment programme for Senior Secondary Chinese Language	To improve the students' performance in Chinese Language for HKDSE through extra support to selected students	●30 S.6 students ●Nominated by Chinese teachers	Whole Year	Ms. P.H. Yung	\$24,000

Estimated Expenditure: \$84,000

VII. Work Plan on Life-wide Learning Grant

Annual Programme Proposal for Life-wide Learning Grant (LWLG) for the year 2023-2024

Schools are required to upload this Plan or the Annual School Plan which consist of this Plan endorsed by their SMCs / IMCs onto the homepage of the schools for the sake of enhancing transparency and in accordance with the established practice.
Declaration: We understand clearly the principles on the use of the Life-wide Learning Grant and, after consulting teachers on the allocation of the resources, plan to deploy the Grant for promoting the following items.

Category 1: To organise / participate in life-wide learning activities

Schools are required to complete this part							Completion of this part is not mandatory								
No.	Activity Name	Proposed Date	Target Students		Estimated Expenses (\$)	Estimated Expenses per Person (\$)	Brief Description and Objective of the Activity	Domain (Please select or fill in the domain of the activity as appropriate)	Brief Description of the Monitoring / Evaluation Mechanism	Essential Learning Experiences (Please put a ✓ the appropriate box(es); more than one option can be selected)					Subject Panel / Teacher-in-charge
			Level	Estimated Number of Participants						Intellectual Development (closely linked with curriculum)	Values Education	Physical and Aesthetic Development	Community Service	Career-related Experiences	
1.1	Local Activities: To organise life-wide learning activities in different KLAS / cross-KLA / curriculum areas to enhance learning effectiveness, or to organise diversified life-wide learning activities to cater for students' interests and abilities for stretching students' potential and nurturing in students positive values and attitudes														
e.g.	Career Experience Activity	Nov 2022	S1-S3	200	\$20,000.00	\$100.00									
1	Subsidy for S4 students to attend Outward Bound Training Course at the beginning of school year in 2024-25.	Sept 2024	S4	110	\$300,000.00	\$2,727.27	Develop students' leadership skill in senior secondary school life	Leadership Training	Feedbacks from instructors and students. Log book and evaluation from students		✓	✓		✓	ECA (Y. K. Ng)
2	S1 Adaptation Program	Aug 2024	S1	136	\$60,000.00	\$441.18	Oragnise 3days-2nights camp for S1(2024/25) students to be equipped for new school life	Values Education	Number of participants and feedback from teachers, parents and stduents		✓	✓			ECA (Y. K. Ng)
3	English Debate coaching, workshops and adjudicators	Whole Year	S1-S5	62	\$16,000.00	\$258.06	Train students for public competitions and conduct workshops for junior form students	English (Gifted Education)	Competition results, students' and teachers'	✓	✓				English (Y. T. Leung & C. Y. Chin)
4	Visit or Science-related Activities	Whole Year	All	100	\$20,000.00	\$200.00	To broaden students' horizon on scientific and technological development	Science Education	Feedback from teachers and students	✓				✓	Science (S. S. Wu)
5	S4 Fashion Show	2nd Term	S4	97	\$8,000.00	\$82.47	To arouse students' creativity on fashion design through catwalk performance	Arts Education	Artworks, feedback from teachers, instructors and students	✓		✓			Arts Edu (C. Chan & H. Y. Law)
6	Sport Training	Whole Year	All	200	\$90,000.00	\$450.00	Subsidy students' sports training fee in order to attract more students to participate in regular sports trainings	Physical Education	No. of participants and evaluation from teachers and stduents		✓	✓		✓	PE (W. Y. Yau)

7	Instrumental Training Program	Whole Year	All	60	\$50,000.00	\$833.33	To develop students' interest in playing orchestral instruments	Music	Attendance record, feedback from teacher and tutors	✓		✓			Music (C. Chan)
8	S6 Picnic (Disneyland Educational Program)	Nov 2023	S6	88	\$31,000.00	\$352.27	透過其他學習經歷，培育學生正確的價值觀和態度	公民與社會發展科、價值教育	Feedbacks from teachers and students		✓		✓		C&S (P. Y. To)
9	S1 仁愛堂自我探索工作坊	1st Term	S1	140	\$18,000.00	\$128.57	讓學生從自我探索中認識自己的個性及興趣，尋覓自己的生涯路。（活動由5位社工入班帶領）	Careers and Life Planning	仁愛堂活動報告及班主任評估報告	✓	✓			✓	Career (M. C. Chan)
10	仁愛堂選科性向工作坊	1st Term	S3	130	\$14,280.00	\$109.85	讓同學認識自己的性向特色，從而有助同學為中四選科。	Careers and life Planning	仁愛堂活動報告及班主任報告					✓	Career (M. C. Chan)
11	S4 仁愛堂職業探索工作坊	2nd Term	S4	120	\$15,000.00	\$125.00	會邀請熱門的行業人士為中四同學分組，透過體驗及解說，讓同學多了解不同行業的特色和發展。	Careers and life Planning	班主任報告					✓	Career (M. C. Chan)
12	S5 仁愛堂理想與現實工作坊	1st Term	S5	120	\$14,280.00	\$119.00	透過活動讓同學認識各職業的實際情況，使他們能訂立清晰目標。	Careers and life Planning	班主任報告					✓	Career (M. C. Chan)
13	S6 大專面試講座及模擬工作坊	Whole Year	S6	90	\$19,500.00	\$216.67	為同學講解面試心得及要點，並提供模擬面試，讓同學能從經驗中學習。	Careers and Life Planning	機構活動報告					✓	Career (M. C. Chan)
14	Maker course	Whole Year	S1-5	15	\$30,000.00	\$2,000.00	Organizing maker course	STEM	Competition results and reflection	✓					STEM (T. Y. Wong)

15	3D Printer and Laser Cut course	1st Term	S1-3	20	\$20,000.00	\$1,000.00	Organizing a course on using 3D printer for product design	STEM	Quality of products	✓					STEM (T. Y. Wong)
16	Tello Course	1st Term	S1-5	15	\$20,000.00	\$1,333.33	Organizing an Unmanned Aerial Vehicle programing course and participating in open competitions	STEM	Competition results	✓					STEM (T. Y. Wong)
17	Robomaster	Whole Year	S1-5	15	\$30,000.00	\$2,000.00	Organizing an Robomaster programing course and participating in open competitions	STEM	Competition results	✓					STEM (T. Y. Wong)
18	Spike Course	Whole Year	S1-4	15	\$50,000.00	\$3,333.33	Organizing a Spike programing course and participating in open competitions	STEM	Competition results	✓					STEM (T. Y. Wong)

(Please insert rows above if the space provided is insufficient.)

Sub-total of Item 1.1 1,533 \$806,060.00

1.2	Non-Local Activities: To organise or participate in non-local exchange activities or non-local competitions to broaden students' horizons														
e.g.	Exchange Tour to the Greater Bay Area	10-12 Apr 2023	S4-S5	88	\$100,000.00	\$1,136.36									
1	Sports Team Training Tour in China	24-28 June 2024	S1-S6	80	\$20,000.00	\$250.00	To improve students' skill , performance and fitness. To build team spirit among all athletes	PE	Students' and coaches' feedback	✓		✓			PE (W. Y. Yau)
2	Music Festival & Tour to Vienna	1-14 July 2024	S1-S5	40	\$380,000.00	\$9,500.00	To broaden the students' horizon in music performances	Music	Feedback from conductor, teacher and students	✓		✓			Music (C. Chan)
3	Art Tour to Japan	2-6 July 2024	S3-S5	20	\$60,000.00	\$3,000.00	To enrich and broaden the students' cultural understanding including the knowledge in arts and geography through the real-life experience in Japan.	Arts education and Geography	Students' works and sharing afterwards	✓		✓			Arts (H. Y. Law)
4	English Study Tour to UK	July 2024	S1-S4	20	\$100,000.00	\$5,000.00	To broaden students' horizons with immersion in an English environment	English	Students' and parents' feedback	✓					English (Y. T. Leung)
5	STEM Study Tour	2nd Term	S3-S5	20	\$40,000.00	\$2,000.00	To broaden the students' horizon in Science and Technology	STEM	Students' feedback	✓					STEM (T. Y. Wong)
6	Basketball & Badminton Training Tour to Taiwan	Dec 2023	S1-S5	30	\$60,000.00	\$2,000.00	To improve students' skill and fitness	PE	Students' and coaches' feedback	✓		✓			PE (W. Y. Yau)
(Please insert rows above if the space provided is insufficient.)															
				Sub-total of Item 1.2	210	\$660,000.00									
				Total for Category 1	1,743	\$1,466,060.00									

Category 2: To procure equipment, consumables or learning resources for promoting life-wide learning (Compulsory)

No.	Item	Purpose	Estimated Expenses (\$)
e.g.	STEM Learning Kits	STEM Interest Group Activity	\$50,000.00
1	Using online platforms (Edpuzzles and Formative)	To facilitate the preparations and evaluations of students involved in visits to various organizations/sites.	\$53,131.00
2			
(Please insert rows above if the space provided is insufficient.)			
Estimated Expenses for Category 2			\$53,131.00
Estimated Expenses for Categories 1 & 2			\$1,519,191.00

Category 3: Estimated Number of Student Beneficiaries (Compulsory)

Total number of students in the school:	638
Estimated number of student beneficiaries:	638
Percentage of students benefitting from the Grant (%):	100%

Name of Contact Person for LWL:	Ng Yau Kan
Post of Contact Person for LWL:	ECA Mistress

VIII. Work Plan on Non-Chinese Speaking Student Grant

加強支援非華語學生的中文學與教
學校計劃（2023/24學年）

[須於2023年11月30日或之前提交]

高主教書院

致：教育局非華語學生支援及教育統籌委員會事務組（第一組）

（地址：香港添馬添美道2號政府總部東翼7樓）

本校會實施「中國語文課程第二語言學習架構」（「學習架構」），以確保本校非華語學生¹與華語同儕享有同等學習中文的機會，並建構共融校園。本校亦會因應需要與持份者（包括非華語學生的家長）溝通，讓他們了解學校對非華語學生學習中文的支援。

☐ 本校在2023/24學年的具體計劃已獲校董會通過。

☒ 本校在2023/24學年的具體計劃已獲法團校董會通過。

☐ 本校在2023/24學年的具體計劃已獲學校管理委員會通過。

現就有關計劃，闡述如下：

(一)整體規劃

1. (i) 在2023/24學年，本校共有中文科教師 11 名，其中有 4 名教授非華語學生。

本年度教授非華語學生中文科的教師當中，分別有 0 名為首年任教、
2 名已任教1至3年、1 名已任教4至6年及 1 名已任教7年或以上。

(ii) 就加強支援非華語學生學習中文、提升支援非華語學生的意識，並建構共融校園，本校已安排以下教師負責統籌有關事宜：

統籌團隊（包括總統籌）人數：1 人 [如統籌團隊人數多於一人，請填寫所有成員的資料。]

姓名	職位（例如：副校長 / 科主任 / 主任 / 副主任 / 教務主任 / 課程發展主任 / 科任老師 / 其他）	負責統籌的年級（例如小一至小三）	教授中文科的經驗（年）	教授非華語學生中文科的經驗（年）
廖嘉儀（總統籌）	非華語統籌教師	中一、中二、中三、中五、中六	13	7

2. (i) 在2021/22學年及2022/23學年，本校已完成相關培訓（例如：參加研討會、工作坊或修讀有關教授中文作為第二語言的課程等）的現職中文科教師有 4 名，當中有 4 名於本學年教授非華語學生。

完成培訓活動的人數詳列如下（每學年獨立計算，毋須累計）：

	完成培訓活動人數	
	2021/22學年	2022/23學年
• 單次性有關教授中文作為第二語言的分享會 / 研討會	4	4
• 為期數日有關教授中文作為第二語言的短期課程	0	0
• 教授非華語學生的教師經驗分享會 / 研討會	1	1
• 香港教育大學開辦為期五星期的「為非華語學生而設的中國語文教學專業進修課程證書」	0	0
• 「教授中文作為第二語言專業進修津貼計劃」 ² 下的認可課程	0	0
• 同儕觀課	0	0
• 協作教學	0	0
• 教師網絡活動（請說明）：	0	0
• 其他（請說明）：	0	0

☒ 本校有至少一名教師在上述學年已完成多於一項相關培訓。

2：「教授中文作為第二語言專業進修津貼計劃」下的認可課程包括香港理工大學開辦的「對外漢語教學深造文憑（香港學校中文第二語言教學專業）」、「中國語文文學碩士（中文第二語言教學專業）」及「對外漢語教學文學碩士（香港學校中文第二語言教學專業）」。
教育局將在2023/24學年起終止該津貼計劃。

(ii) 本校預計 4 名現職中文科教師在2023/24學年，會接受一項或多項專業培訓，當中有 4 名教師於本學年教授非華語學生。為提升中文科教師教授中文作為第二語言的專業能力，本校會繼續安排他們參與相關培訓，計劃如下：（可選多於一項）

- ☒ 單次性有關教授中文作為第二語言的分享會 / 研討會
- ☐ 為期數日有關教授中文作為第二語言的短期課程
- ☒ 教授非華語學生的教師經驗分享會 / 研討會
- ☐ 香港教育大學開辦為期五星期的「為非華語學生而設的中國語文教學專業進修課程證書」
- ☐ 有系統的兼讀制深造證書 / 文憑 / 碩士學位課程
- ☐ 同儕觀課
- ☐ 協作教學
- ☐ 教師網絡活動（請說明）：
- _____
- ☐ 其他（請說明）：

3. 在2023/24學年，本校 _____沒有_____參加由教育局專業人員 / 大學 / 其他專業機構提供與非華語學生學習中文相關的校本支援服務
(計劃名稱：_____)。

(i) 如沒有參加，主要考慮因素包括：（可選多於一項）

- ☒ 本校之前曾參加相關支援計劃（計劃名稱：教育局支援非華語學生的中文學與教；
年份：17/18），現正鞏固有關經驗
- ☐ 本校在照顧非華語學生的中文學習方面已有足夠經驗，暫時無需相關支援服務
- ☐ 本校將試行專業發展課程（包括「語文教師專業發展獎勵津貼計劃」）所提供的方法
- ☐ 本校需優先處理其他關注事項（例如：）
- ☐ 其他（請說明）：

(二)「學習架構」的推行

4. 本校在推行「學習架構」的策略和支援模式時，考慮的因素及相關計劃包括：

(i) 本校於2023/24學年非華語學生人數如下：

級別	中一	中二	中三	中四	中五	中六	總數
非華語學生人數	1	4	3	0	5	4	17

(a) 本校非華語學生開始學習中文的階段如下：

開始學習中文的學習階段	幼稚園	初小	高小	初中	高中
非華語學生人數	2	15			

(b) 約 2 名非華語學生曾就讀提供本地課程的幼稚園。

(c) 0 名非華語學生為本學年的新來港學童 [即在入讀本校前抵港不足一年，或未曾在本港任何學校（包括幼稚園）就讀超過一年的學生]，本校為這些學生提供的支援措施包括：

(ii) 以普通話教授中文：

☒ 本校沒有以普通話教授中文

☐ 本校於_____年級全面（即所有班別／組別）以普通話教授中文

☐ 本校於_____年級以普通話教授中文，並按學生能力分班，每級只有部分學生就讀以普通話教授中文的班別

☐ 其他安排（請說明）：_____

(a) 本校非華語學生就讀以普通話教授中文班別的人數如下：

級別	中一	中二	中三	中四	中五	中六	總數
非華語學生人數	0	0	0	0	0	0	0

(b) 本校為就讀以普通話教授中文班別的非華語學生提供下列支援措施：

☐ 安排密集中文學習模式（例如：抽離學習、小組學習、增加中文課節、課後支援班等）

☐ 發展／調適校本教材以照顧非華語學生的學習需要

☐ 提供拼音輔助或配有音頻的教學材料，教授拼音輔助學習

☐ 其他（請說明）：_____

(iii) 本校按教育局通告第8/2014號第10段及第8/2020號第7段，採用緊扣「學習架構」的《中國語文校內評估工具—非華語學生適用》（《評估工具》），每學年評估非華語學生的學習表現，並按評估結果，為非華語學生訂定適切的學習目標，以及為他們安排適切的密集中文學習模式。有關的評估結果載於附錄。

- [註：(1) 有關的評估資料主要用於輔助學校規劃加強支援非華語學生學習中文的措施，學校應靈活運用《評估工具》，評估並整合記錄非華語學生在聽、說、讀、寫各方面的學習表現，以便適時按他們的學習進度及需要策劃／調適支援措施。
- (2) 學校須因應非華語學生的中文學習表現及學習中文的年期，為他們安排相應程度的評估課業（一般而言，入門階段的評估課業適用於剛開始學習中文的非華語學生；第一學習階段的評估課業適用於學習中文年期較短的非華語學生。）
- (3) 就非華語學生的整體學習表現，學校可按校本情況概括劃分非華語學生的能力為高、中、低。]

5. 編班方面，本校非華語學生的中國語文課堂安排如下：

每循環週（每循環週有6天）有_____8_____節中文課，每節_____40_____分鐘。

☐ 所有非華語學生與華語同儕同班（請填寫第8(i)(i)項）

☐ 部分非華語學生（_____名）與華語同儕同班或部分課堂與華語同儕同班（請按需要填寫第8(i)(i)項），詳情如下：

	中一	中二	中三	中四	中五	中六
人數						
節數						

☒ 所有非華語學生獨立成班

6. 就校本情況而言，本校安排非華語學生在中文課與華語同儕同班，主要考慮因素包括：（可選多於一項）

☐ 他們的中文學習表現大致理想，約_____名能應付本校主流中文課堂的學習

☐ 為他們提供適切支援，幫助他們應付主流中文課堂的學習（詳見第8項）

☐ 為他們提供豐富的語言環境，有助同儕共融互勉

☐ 教師會因應非華語學生不同的學習需要，採用分層教學（包括安排不同程度／內容的學習活動、工作紙等）

☐ 本校非華語學生零散地分布各級，適合安排他們與華語同儕同班

☐ 其他考慮因素（請說明）：_____

7. 本校_____有_____安排非華語學生在中文課獨立成班（或進行抽離學習）。若有，主要考慮因素包括：（可選多於一項）

☒ 教師更能針對非華語學生的學習需要

☐ 本校非華語學生人數較多，適合獨立成班

☒ 在中文課堂以外，本校非華語學生有很多機會與華語同儕一起學習和成長，例如：

☒ 在其他科目與華語同儕一起上課

☒ 與華語同儕一起參與校內聯課活動

☐ 透過聯校活動，認識華語同儕及互相交流，增加接觸中文的機會

☐ 其他（請說明）：_____

☐ 其他考慮因素（請說明）：_____

8(i). 本校參考非華語學生使用《評估工具》的結果，配合校本情況，於2023/24學年推行以下的**密集中文學習模式**：(可選多於一項)

[註：請於第17項進一步闡述相關人手安排和開支]

(a) ☒ 在中文課堂安排 **抽離學習**（即把非華語學生抽離原有的中文課堂，到另一地點上課），詳情如下：

跨級分組 (以✓表示)	年級	對象(例如：高 / 中 / 低*能力)	抽離小組數目	每組人數	每組每週 / 循環週約()節
	中三	能力(中)	1	3	8
	中五	能力(中)	1	5	8
✓	中一及中二	能力(低)	1	5	8

(b) ☐ 在中文課堂將同級 / 跨級的學生重新組合，進行 **小組學習**（分拆成小組後，**小組數目會多於原有班數**，一般適合錄取非華語學生較多的學校，以降低每組師生比例，加強照顧非華語學生的學習需要），詳情如下：

跨級分組 (以✓表示)	年級	原有 ()班	分為 ()小組	每組人數	每組每週 / 循環週約()節
----------------	----	------------	-------------	------	-----------------

(c) ☐ **增加中文課節**（請勿將其他科目的課節轉為中文課），詳情如下：

年級	每級有 ()班 / 組	每週 / 循環週原有 ()節中文課	每班 / 組 每週 / 循環週約增加()節
----	-----------------	-----------------------	---------------------------

(d) ☐ 在中文課堂進行 **協作教學**（即安排兩名或以上教師一同授課或安排教學助理 / 不同種族的助理在課堂上提供支援；只須填報入班協作的**額外人手資料**），詳情如下：

安排在課堂上提供支援	年級	班 / 組 數目	每班 / 組 每週 / 循環週約()節
------------	----	-------------	-------------------------

(e) ☐ **跨學科中文學習**，相關科目（例如：圖書課等）包括：

[請注意：

- 跨學科中文學習的重點在於中國語文科知識的學習及 / 或鞏固，其他學習領域的課題皆可作為主題，如教師只以中文教授其他科目則不計算在內。
- 如跨學科中文學習活動以「每月」、「每學期」或「每學年」等形式進行，請按比例化為「每週 / 循環週」計算有關節數，可用小數表示。]

年級	班 / 組 數目	相關科目	每班 / 組 每週 / 循環週約()節
----	-------------	------	-------------------------

(f) ☒ **課後支援**，詳情如下：

[請注意：課後支援的重點在於教授 / 鞏固中國語文科知識。]

跨級分組 (以✓表示)	年級	課後支援 小組數目	每組 人數	每組每週 / 循環週()節	每節 ()小時
	中三	1	3	3	1
	中五	1	5	3	1
✓	中一及中二	1	5	3	1

按第5項「每節中文課的時間」作換算，為非華語學生安排的課後支援每週 / 循環週共 13.5 節。

[請注意：此項每週 / 循環週節數將顯示在第8(ii) 及17項的相關項目中，例如：課後支援每週 / 循環週為2小時，以每節中文課為40分鐘作換算，即相等於3節中文課。]

課後支援的人手安排	每週 / 循環週負責的節數
(i) 中文科教師	7
(ii) 教學助理	6.5
(iii)不同種族的助理 (入班協作)	0
(iv)外聘導師	0

☐ 本校安排兩名或以上教學人員負責同一節課後支援。

☐ 如學校同時安排教師 / 教學助理 / 不同種族的助理與外聘導師負責課後支援，請提供各人的大致分工：

教師： _____

教學助理： _____

不同種族的助理： _____

外聘導師： _____

(g) ☐ 校本暑期銜接課程（在2024年暑假期間舉辦；該課程只教授中國語文），詳情如下：

跨級分組 (以✓表示)	年級 (2024/25學年)	預計參與學生人數	陪同子女上課及 / 或參與學習活動的家長人數	時數 (小時)	舉辦課程的方式 (可選取多於一項)	相關開支 (可選取多於一項，並按需要在第17及 / 或第18項列明)
----------------	-------------------	----------	------------------------	------------	------------------------	--------------------------------------

(h) ☐ 其他 支援：（可選多於一項）

課程 / 活動	參與的非華語學生人數	每週 / 循環週約()	每節() 小時
<input type="checkbox"/> 伴讀計劃			
<input type="checkbox"/> 中文話劇訓練			
<input type="checkbox"/> 新來港兒童適應課程			
<input type="checkbox"/> 其他 (請說明)：			

(i) ☐ 所有中文課堂均與華語同儕同班的非華語學生（請參閱第5項）在中文學習上所獲得的額外支援（即安排在中文課堂內及 / 或課堂外的額外支援）：

8(ii). ☒ 本校確認下列本學年運用額外撥款為非華語學生學習中文所提供的支援及人手分配
【有關資料由系統從第4(i)、5及8(i) (a)至(f)項匯入】：

年級	安排與華語同儕同班或 部分課堂與華語同儕同班的非華語學生 數目	密集中文學習模式	每週 / 循環週 節數
中一 (非華語學生： 1 名)	0 名 (0 節)	抽離學習 (每組 0 人)(0 班/組) 小組學習 (每組 0 人)(0 班/組) 增加中文課節 (0 班/組) 協作教學 (0 班/組) 跨學科中文學習 (0 班/組) 課後支援 (每組 0 人)(0 班/組)	0 節 0 節 0 節 0 節 0 節 0 節
中二 (非華語學生： 4 名)	0 名 (0 節)	抽離學習 (每組 0 人)(0 班/組) 小組學習 (每組 0 人)(0 班/組) 增加中文課節 (0 班/組) 協作教學 (0 班/組) 跨學科中文學習 (0 班/組) 課後支援 (每組 0 人)(0 班/組)	0 節 0 節 0 節 0 節 0 節 0 節
中三 (非華語學生： 3 名)	0 名 (0 節)	抽離學習 (每組 0 人)(1 班/組) 小組學習 (每組 0 人)(0 班/組) 增加中文課節 (0 班/組) 協作教學 (0 班/組) 跨學科中文學習 (0 班/組) 課後支援 (每組 0 人)(1 班/組)	8 節 0 節 0 節 0 節 0 節 4.5 節
中四 (非華語學生： 0 名)	0 名 (0 節)	抽離學習 (每組 0 人)(0 班/組) 小組學習 (每組 0 人)(0 班/組) 增加中文課節 (0 班/組) 協作教學 (0 班/組) 跨學科中文學習 (0 班/組) 課後支援 (每組 0 人)(0 班/組)	0 節 0 節 0 節 0 節 0 節 0 節
中五 (非華語學生： 5 名)	0 名 (0 節)	抽離學習 (每組 0 人)(1 班/組) 小組學習 (每組 0 人)(0 班/組) 增加中文課節 (0 班/組) 協作教學 (0 班/組) 跨學科中文學習 (0 班/組) 課後支援 (每組 0 人)(1 班/組)	8 節 0 節 0 節 0 節 0 節 4.5 節

年級	安排與華語同儕同班或 部分課堂與華語同儕同班的非華語學生 數目	密集中文學習模式	每週 / 循環週 節數
中六 (非華語學生： 4 名)	0 名 (0 節)	抽離學習 (每組 0 人)(0 班/組) 小組學習 (每組 0 人)(0 班/組) 增加中文課節 (0 班/組) 協作教學 (0 班/組) 跨學科中文學習 (0 班/組) 課後支援 (每組 0 人)(0 班/組)	0 節 0 節 0 節 0 節 0 節 0 節
中一及中二		跨級抽離學習	8 節
		跨級小組學習	0 節
中一及中二		跨級課後支援	4.5 節
			共 37.5 節

密集中文學習模式的人手安排

- (i) 中文科教師
- (ii) 教學助理
- (iii) 不同種族的助理
- (iv) 外聘導師

每週/循環週負責的節數

31
6.5
0
0
共 37.5 節

9. 本校 沒有 安排華語學生參與上述為非華語學生提供的支援。如有，詳情如下：

(可選多於一項)

- (i) 支援項目：☐ 抽離學習 ☐ 小組學習 ☐ 增加中文課節
☐ 協作教學 ☐ 跨學科中文學習 ☐ 課後支援
☐ 暑期銜接課程 ☐ 伴讀計劃 ☐ 中文話劇訓練
☐ 其他 (請說明)：

(ii) 參與(i)所述的支援項目的非華語學生共有 _____ 名 (年級：_____)；華語學生共有 _____ 名(年級：_____)

(iii) 安排華語學生參與的考慮因素：

10. 課程 / 教材發展方面，在2023/24學年，本校將採用以下策略：(可選多於一項)

- ☐ 參考教育局上載「學習架構」專頁或「中國語文教育學習領域學與教資源」內聯網的配套資源，並按需要發展 / 調適校本教材
- ☒ 根據「學習架構」發展校本教材，共 20 單元，涵蓋的年級：
中一,中二,中三,中五
- ☒ 採用出版社、大學 / 專上院校出版的教材，包括：(請說明有關出版社及教材名稱)
香港大學《沉浸中文》
- ☐ 採用 / 參考教育局發展的《中國語文(非華語學生適用)》教材及 / 或《非華語學生中文學與教材料》(適用於小三及小四非華語學生)
- ☐ 申請優質教育基金撥款，發展校本課程 / 教材，或推展其他支援非華語學生學習中文的項目，詳情如下：

☐ 其他 (請說明)：

11. 除了在學年結束前及 / 或下學年開始時使用《評估工具》的結果外，本校會透過以下模式評估支援措施的成效：(可選多於一項)

- ☒ 校內評估的結果
- ☐ 持份者 (例如：有教授及支援非華語學生的教職員、家長、非華語學生等) 的回饋
- ☒ 教師觀察非華語學生在課堂上的表現
- ☐ 非華語學生在中文活動的表現 (例如：戲劇、校園小記者、朗誦、徵文比賽)
- ☐ 其他 (請說明)：

此外，本校會按教育局通告第8/2014號第11段，於學期結束時報告整體非華語學生的總結性評估結果，特別是預期可銜接主流課堂的非華語學生人數 (中學方面，包括預期學生選擇各項出路的情況)。

(三) 建構共融校園

12. 本校除了將《學校概覽》(由家校合作事宜委員會出版)翻譯為英文版及提供相關支援措施的資訊外³,亦會透過以下方式,加強與非華語學生家長的溝通:(可選多於一項)
- ☒ 提供 _____ 所有 _____ 主要學校通告的英文版本
 - ☒ 由班主任 / 教學助理 / 其他人士(例如: _____ 中文老師 _____)協助非華語學生家長了解學校通告的內容
 - ☐ 提供英文版本的其他資料,例如: _____
 - ☐ 聘請不同種族的助理,直接與非華語學生家長聯絡
 - ☐ 購買翻譯服務, _____
 - ☐ 安排教職員翻譯, _____
 - ☐ 舉辦家長講座(共 _____ 次),讓非華語學生家長了解其子女的學習進度及學校提供的支援情況
 - ☒ 透過家長日 / 其他模式(例如: _____)向非華語學生家長講解其子女的學習進度(包括中文能力、銜接主流中文課堂的進展等),以期透過家校合作,鼓勵非華語學生努力學習
 - ☐ 其他(請說明): _____
13. 本校會提升教師和學生的文化及宗教敏感度,並在校內營造多元文化的環境,具體措施包括:(可選多於一項)
- ☐ 制定與建構共融校園相關的政策,並籌劃推行措施和各種安排
 - ☒ 向教師闡釋有關政策及措施,並定期匯報推行措施的進展
 - ☒ 舉辦 / 安排教師參與相關講座、研討會、工作坊等
 - ☒ 舉辦多元文化活動,讓教師、學生及家長認識不同族裔的文化,例如:節日、習俗等
 - ☐ 為學生推展同儕互勉計劃,鼓勵不同族裔的學生互相學習
 - ☐ 其他(請說明): _____

³ 由2018/19學年起,《學校概覽》已新增「非華語學生的教育支援」的欄目,所有獲額外撥款的學校均須在該欄目列出學校為非華語學生學習中文提供的額外支援措施。

14. 本校會透過以下途徑,為非華語學生在學校或課堂以外,提供更多接觸華語同儕的機會:(可選多於一項)
- ☐ 與錄取較多華語學生的學校建立學習圈 / 結成伙伴學校
(伙伴學校名稱: _____)
 - ☒ 安排非華語學生參與社區服務
 - ☐ 安排非華語學生參加制服團隊(例如:童軍、聖約翰救傷隊、航空青年團等)
 - ☐ 安排非華語學生參加政府 / 不同機構舉辦的活動(例如:商校合作計劃、由民政事務總署資助營辦的少數族裔人士支援服務中心所舉辦的共融活動等)
 - ☒ 其他(例如:聯校體育 / 藝術活動)(請說明):
課外活動幹事 _____
15. 在2023/24學年,本校 _____ 暫時不會 _____ 與非政府機構協作,支援非華語學生。若會,本校會透過不同途徑,監察及確保非政府機構的服務質素,而協作模式包括:(可選多於一項)[註:如有關服務的開支需以額外撥款支付,請於第17項列明]
- ☐ 有關機構為學校提供服務
機構名稱: _____
服務範疇 / 內容: _____
 - ☐ 安排非華語學生 / 家長參加有關機構舉辦的活動(例如:共融活動、社區服務、家長班 / 講座等)
機構名稱: _____
活動名稱 / 內容: _____
 - ☐ 其他(請說明機構名稱及其服務內容): _____
16. 在2023/24學年,除了在《學校概覽》提供相關支援措施的資訊外³,本校還透過以下途徑,讓非華語學生家長及其他持份者了解本校為非華語學生提供的支援:(可選多於一項)
- ☒ 已將中、英文對照的支援摘要(2022/23學年)在2023年11月30日或之前上載本校網頁(只適用於2022/23學年獲額外撥款的學校⁴)
(請提供有關連結: www.raimondi.edu.hk _____)
 - ☐ 除上述支援摘要外,本校網頁的其他內容⁵
(請提供有關連結: _____)
 - ☐ 本校其他刊物,例如: _____

- ☐ 在「學校發展與問責架構」下的學校發展計劃 / 學校周年計劃 / 學校報告文件內闡述支援非華語學生中文學習的措施 / 情況，並上載學校網頁供持份者參考
- ☒ 家長日
- ☐ 其他 (請說明)：

4 根據教育局通告第8/2020號第18段，擁有關撥款的學校須提供一份中、英文對照的摘要，闡述學校於上學年如何支援非華語學生學習中文及建構共融校園，並上載學校網頁，以供家長參閱。學校應在學校網頁主頁的當眼位置設置圖標或簡單的英文提示，讓家長在瀏覽網頁的主頁時能即時知悉如何獲得英文版的資料。

5 學校可在學校網頁的主頁當眼位置設置圖標，連結英文版《學校概覽》網頁，或提供可用英語 / 其他語言溝通的聯絡人資料，以便非華語學生的家長查詢和取得相關資訊。

(四)撥款的運用⁶

17. 按照2023年9月點算非華語學生人數的結果，本校在2023/24學年可獲額外撥款(A)

858,130 元，在2022/23學年完結時，額外撥款的累積餘額為(B) 243,370

元(如適用)。本校2023/24學年額外撥款的運用計劃如下：(可選多於一項)

項目	全年預算開支
<input checked="" type="checkbox"/> 聘請中文科 / 其他科 (請說明：中文) 全職教師 1 名 ⁷ ，及全職教學助理 0 名 ⁷ 。他們負責的有關教擔 / 工作與校內一般全職教職員的教擔 / 工作相若。 由上述增聘教師 / 騰空原任中文科教師及 / 或聘請教學助理負責以下相關工作：	教師薪金總計： 450,765 元 ⁸
<input checked="" type="checkbox"/> 按第8項資料所示，教師 教授非華語學生中文的額外教學工作，每週 / 循環週共 31 節 <input checked="" type="checkbox"/> 按第8項資料所示，教學助理 協助 / 支援非華語學生學習中文，每週 / 循環週共 6.5 節 <input checked="" type="checkbox"/> 發展校本課程 / 教材 (包括電子教材)，共 20 單元 (涵蓋的年級：中一,中二,中三,中五)，每週 / 循環週共 2 節 <input type="checkbox"/> 共同備課 (年級：)，每週 / 循環週共 節 <input type="checkbox"/> 建構共融校園 <input type="checkbox"/> 安排共融活動，每週 / 循環週 節 <input type="checkbox"/> 與非華語學生家長溝通及 / 或翻譯學校通告 / 其他資料，每週 / 循環週 節 <input type="checkbox"/> 其他相關工作 (請說明)：	教學助理薪金總計： 元 ⁸

⁶ 根據教育局通告第8/2014號附件二及教育局通告第8/2020號第5段，有關撥款只適用於支援非華語學生學習中文及建構共融校園。

⁷ 教職員的人數以職位計算，負責上述有關的教擔 / 工作應與學校一般全職教職員的教擔 / 工作相若。如同一職位先後由不同的人員任職，亦應以1名全職人員計算。如該職位或職位的工作量並非全職，可按比例填報，例如：全職教師0.5名 / 教學助理1.5名。開支以年薪計算。

⁸ 學校只須填報以額外撥款支付的薪金開支。如部分薪金開支以學校的其他資源支付，請在第18項補充其他相關資料。

項目	全年預算開支
<input type="checkbox"/> 聘請全職不同種族的助理 _____ 名 ⁷ ，主要負責以下工作： <input type="checkbox"/> 與非華語學生家長溝通，翻譯學校通告 / 其他資料，協助講解學校政策及行政安排等 <input type="checkbox"/> 於中文課堂及 / 或課後支援入班協作，每週/循環週 _____ 0 _____ 節 <input type="checkbox"/> 協助教師安排共融活動 <input type="checkbox"/> 其他（請說明）： _____	不同種族的助理薪金總計： _____ 元 ⁸
<input type="checkbox"/> 支援課後中文學習： <input type="checkbox"/> 僱用專業服務以舉辦課後中文學習班（請簡述服務內容）： _____ <input type="checkbox"/> 舉辦校本暑期銜接課程（請簡述內容）： _____ <input type="checkbox"/> 其他（請簡述內容）： _____	_____ 元 _____ 元 _____ 元
<input type="checkbox"/> 購買 / 發展教學資源（請簡述相關資源及其用途）： 資源 _____ 用途 _____ 預算開支(元) _____	0 元

項目	全年預算開支
<input type="checkbox"/> 建立文化共融的學習環境： <input type="checkbox"/> 僱用翻譯服務以翻譯通告、網頁資訊或信件（請簡述服務內容）： _____ 元 <input type="checkbox"/> 僱用專業服務以舉辦共融活動（請簡述服務內容）： _____ 元 <input type="checkbox"/> 由學校籌辦與建構共融校園相關的活動 _____ 項 （請提供各項活動的名稱、主要內容及預算開支）： 活動名稱 _____ 內容 _____ 預算開支(元) _____	_____ 元 _____ 元 0 元
<input type="checkbox"/> 其他相關開支（請說明）： _____	_____ 元
全年預算總開支=	450,765 元 (C)
2023/24學年的預算結餘 [(A) + (B) - (C)] =	650,735 元 (D) ⁹
2023/24學年的預算結餘佔本學年額外撥款的百分比 [(D) ÷ (A) x 100%] =	75.83 %

⁹ 資助學校、直資學校及按位津貼學校可保留部分額外撥款，惟累積餘款不可超過該學年所獲撥款的總額，任何超出上限的餘款須歸還教育局。教育局將根據學校經審核的周年帳目，收回超出上限的餘款。官立學校可將不超過該財政年度撥款總額的結餘轉至下一財政年度，任何超出上限的餘款會在財政年度完結時予以取消。

☒ 本校會檢視現有為非華語學生提供的支援措施，並充分運用額外撥款，加強支援非華語學生，照顧他們學習中文和融入校園上的需要。本校累積高水平額外撥款餘額的原因及改善建議如下：[只適用於在本學年完結時，額外撥款的餘額預計累積至高水平（70%或以上）的學校]

原因：

因本學年學校人手變動相當多，所以暫時未於計劃內用盡剩餘

改善建議：

會在稍後監察推行情況，並在適當情況下進一步善用餘額

18. 本校會充分運用獲得的額外撥款，支援本學年的非華語學生，預計不會有大量餘款。同時，

本校 暫時不會 調撥其他資源支援非華語學生的中文學習及建構共融校園。若會，請簡述：

(五)其他 （如有需要，可填寫其他補充資料）

本校會確保以上支援非華語學生的中文學與教及建構共融校園的安排，符合現行的香港法例（包括《教育條例》和《種族歧視條例》等），以及教育局不時修訂的相關通告和指引。本校亦會遵照教育局通告第8/2014號有關「改善非華語學生的中文學與教」及第8/2020號有關「加強支援非華語學生的中文學與教新撥款安排」的要求，確保額外撥款只用於加強支援非華語學生學習中文及建構共融校園。就本人所知及所信，本計劃一切內容均屬全面、完整及真確。

校監簽署	:	
校監姓名	:	盧詠琴
統籌教師姓名	:	廖嘉儀
統籌教師電郵	:	kyliu@raimondi.edu.hk
學校名稱	:	高主教書院
學校電話	:	25222159
日期	:	2023 年 10 月 16 日

附錄 (閱讀能力)

非華語學生的學習表現
閱讀 (或識字) 能力*

學校須因應非華語學生的中文學習表現及學習中文的年期，為他們安排相應程度的評估課程 (一般而言，入門階段的評估課程適用於剛開始學習中文的非華語學生；第一學習階段的評估課程適用於學習中文年期較短的非華語學生。) 並按有關的評估結果及「中國語文課程第二語言學習架構」為他們訂定適切的學習目標。

*請分別填寫非華語生讀、寫、聽、說的學習情況。

#請按級別(即小一,小二.../中一,中二...)填寫該年級非華語學生的整體表現。

			2021/22學年 【有關資料從2021/22學校計劃匯入，以作參考】						2022/23學年 【有關資料從2022/23學校計劃匯入，以作參考】						2023/24學年								
就讀 年級	整體 表現	所得分數的百分比 (高、中、低能力組別所得分數的百分比以校本率則劃分，應可涵蓋 0%-100% 得分率的學生。)	採用有關評估工具的 非華語學生人數					人數 (小計)	中等能力的 非華語學生 一般能閱讀的 篇章	採用有關評估工具的 非華語學生人數					人數 (小計)	中等能力的 非華語學生 一般能閱讀的 篇章	採用有關評估工具的 非華語學生人數					人數 (小計)	中等能力的 非華語學生 一般能閱讀的 篇章
			入門 階段	第一 學習 階段	第二 學習 階段	第三 學習 階段	第四 學習 階段			入門 階段	第一 學習 階段	第二 學習 階段	第三 學習 階段	第四 學習 階段			入門 階段	第一 學習 階段	第二 學習 階段	第三 學習 階段	第四 學習 階段		
中一#	高	80 % 或以上					約 0 人	約 200 字						約 0 人	約 100 字						約 0 人	約 150 字	
	中	60 %至 79 %			2		約 2 人							約 0 人				1		約 1 人			
	低	69 % 或以下					約 0 人				4		約 4 人						約 0 人				
中二#	高	80 % 或以上			1		約 1 人	約 260 字			2		約 2 人	約 280 字					約 0 人	約 200 字			
	中	60 %至 79 %					約 0 人				1		約 1 人						約 0 人				
	低	69 % 或以下					約 0 人						約 0 人				4		約 4 人				
中三#	高	70 % 或以上				2	約 2 人	約 280 字					約 0 人	約 0 字				2	約 2 人	約 300 字			
	中	60 %至 69 %				3	約 3 人						約 0 人					1	約 1 人				
	低	49 % 或以下					約 0 人						約 0 人						約 0 人				
中四#	高	0 % 或以上				2	約 2 人	約 300 字				2	約 2 人	約 300 字					約 0 人	約 300 字			
	中	%至 %				4	約 4 人					3	約 3 人						約 0 人				
	低	% 或以下				1	約 1 人						約 0 人						約 0 人				
中五#	高	70 % 或以上					1 約 1 人	約 360 字					約 0 人	約 360 字				4	約 4 人	約 360 字			
	中	60 %至 69 %					1 約 1 人					3	約 3 人					1	約 1 人				
	低	49 % 或以下					1 約 1 人					1	約 1 人						約 0 人				
中六#	高	60 % 或以上					2 約 2 人	約 380 字					1 約 1 人	約 380 字					3 約 3 人	約 380 字			
	中	40 %至 69 %					3 約 3 人						2 約 2 人						1 約 1 人				
	低	39 % 或以下					1 約 1 人						約 0 人						約 0 人				
			共約 24 人							共約 19 人							共約 17 人						

附錄 (寫作能力)

非華語學生的學習表現

寫作 (或寫字) 能力*

學校須因應非華語學生的中文學習表現及學習中文的年期，為他們安排相應程度的評估課業 (一般而言，入門階段的評估課業適用於剛開始學習中文的非華語學生；第一學習階段的評估課業適用於學習中文年期較短的非華語學生。) 並按有關的評估結果及「中國語文課程第二語言學習架構」為他們訂定適切的學習目標。

*請分別填寫非華語學生讀、寫、聽、說的學習情況。

#請按級別(即小一、小二.../中一、中二...)填寫該年級非華語學生的整體表現。

			2021/22學年 【有關資料從2021/22學校計劃匯入，以作參考】						2022/23學年 【有關資料從2022/23學校計劃匯入，以作參考】						2023/24學年								
就讀 年級	整 體 表 現	所得分數的百分比 (高、中、低能力組 別所得分數的百分 比以校本學則劃分， 應可涵蓋0%-100% 得分率的學生。)	採用有關評估工具的 非華語學生人數					人 數 (小計)	中等能力的 非華語學生 一般能寫作的 篇章	採用有關評估工具的 非華語學生人數					人 數 (小計)	中等能力的 非華語學生 一般能寫作的 篇章	採用有關評估工具的 非華語學生人數					人 數 (小計)	中等能力的 非華語學生 一般能寫作的 篇章
			入 門 階 段	第 一 學 習 階 段	第 二 學 習 階 段	第 三 學 習 階 段	第 四 學 習 階 段			入 門 階 段	第 一 學 習 階 段	第 二 學 習 階 段	第 三 學 習 階 段	第 四 學 習 階 段			入 門 階 段	第 一 學 習 階 段	第 二 學 習 階 段	第 三 學 習 階 段	第 四 學 習 階 段		
中一*	高	70 % 或以上						約 0 人	約 120 字						約 0 人	約 40 字						約 0 人	約 100 字
	中	60 %至 69 %			2			約 2 人							約 0 人				1			約 1 人	
	低	49 % 或以下						約 0 人				4			約 4 人							約 0 人	
中二*	高	70 % 或以上			1			約 1 人	約 200 字			2			約 2 人	約 280 字						約 0 人	約 100 字
	中	60 %至 69 %						約 0 人				1			約 1 人							約 0 人	
	低	49 % 或以下						約 0 人							約 0 人				4			約 4 人	
中三*	高	70 % 或以上				2		約 2 人	約 280 字						約 0 人	約 0 字				2		約 2 人	約 300 字
	中	60 %至 69 %				3		約 3 人							約 0 人					1		約 1 人	
	低	69 % 或以下						約 0 人							約 0 人							約 0 人	
中四*	高	% 或以上				2		約 2 人	約 300 字				2		約 2 人	約 300 字						約 0 人	約 300 字
	中	%至 %				4		約 4 人					3		約 3 人							約 0 人	
	低	% 或以下				1		約 1 人							約 0 人							約 0 人	
中五*	高	70 % 或以上					1	約 1 人	約 350 字						約 0 人	約 300 字					4	約 4 人	約 350 字
	中	60 %至 69 %					1	約 1 人						3	約 3 人						1	約 1 人	
	低	69 % 或以下					1	約 1 人						1	約 1 人							約 0 人	
中六*	高	60 % 或以上					2	約 2 人	約 380 字					1	約 1 人	約 300 字					3	約 3 人	約 350 字
	中	60 %至 69 %					3	約 3 人						2	約 2 人						1	約 1 人	
	低	49 % 或以下					1	約 1 人							約 0 人							約 0 人	
			共約 24 人						共約 19 人						共約 17 人								

附錄 (聆聽能力)

非華語學生的學習表現
聆聽能力*

學校須因應非華語學生的中文學習表現及學習中文的年期，為他們安排相應程度的評估課業（一般而言，入門階段的評估課業適用於剛開始學習中文的非華語學生；第一學習階段的評估課業適用於學習中文年期較短的非華語學生。），並按有關的評估結果及「中國語文課程第二冊學習架構」為他們訂定適切的學習目標。

*請分別填寫非華語學生讀、寫、聽、說的學習情況。

#請按級別(即小一、小二.../中一、中二...)填寫該年級非華語學生的整體表現。

就讀 年級	整體 表現	所得分數的百分比 (高、中、低能力組 別所得分數的百分 比以校本標準劃分， 應可涵蓋 0%-100% 得分率的學生。)	2021/22 學年 【有關資料從2021/22學校計劃匯入，以作 參考】					2022/23 學年 【有關資料從2022/23學校計劃匯入，以作 參考】					2023/24 學年				
			採用有關評估工具的 非華語學生人數				人數 (小計)	採用有關評估工具的 非華語學生人數				人數 (小計)	採用有關評估工具的 非華語學生人數				人數 (小計)
			入門 階段	第一 學習 階段	第二 學習 階段	第三 學習 階段		入門 階段	第一 學習 階段	第二 學習 階段	第三 學習 階段		入門 階段	第一 學習 階段	第二 學習 階段	第三 學習 階段	
中一#	高	% 或以上					約 0 人					約 0 人					約 0 人
	中	%至 %			2		約 2 人					約 0 人			1		約 1 人
	低	% 或以下					約 0 人			4		約 4 人					約 0 人
中二#	高	% 或以上			1		約 1 人			2		約 2 人					約 0 人
	中	%至 %					約 0 人			1		約 1 人					約 0 人
	低	% 或以下					約 0 人					約 0 人			4		約 4 人
中三#	高	% 或以上				2	約 2 人					約 0 人				2	約 2 人
	中	%至 %				3	約 3 人					約 0 人			1		約 1 人
	低	% 或以下					約 0 人					約 0 人					約 0 人
中四#	高	% 或以上				2	約 2 人				2	約 2 人					約 0 人
	中	%至 %				4	約 4 人				3	約 3 人					約 0 人
	低	% 或以下				1	約 1 人					約 0 人					約 0 人
中五#	高	% 或以上					約 1 人					約 2 人				4	約 4 人
	中	%至 %					約 2 人					約 2 人				1	約 1 人
	低	% 或以下					約 0 人					約 0 人					約 0 人
中六#	高	% 或以上					約 2 人					約 1 人				3	約 3 人
	中	%至 %					約 3 人					約 2 人				1	約 1 人
	低	% 或以下					約 1 人					約 0 人					約 0 人

共約 24 人

共約 19 人

共約 17 人

附錄 (說話能力)

非華語學生的學習表現
說話能力*

學校須因應非華語學生的中文學習表現及學習中文的年期，為他們安排相應程度的評估課業（一般而言，入門階段的評估課業適用於剛開始學習中文的非華語學生；第一學習階段的評估課業適用於學習中文年期較短的非華語學生。），並按有關的評估結果及「中國語文課程第二冊學習架構」為他們訂定適切的學習目標。

*請分別填寫非華語學生讀、寫、聽、說的學習情況。

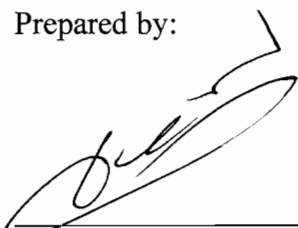
#請按級別(即小一、小二.../中一、中二...)填寫該年級非華語學生的整體表現。

就讀 年級	整體 表現	所得分數的百分比 (高、中、低能力組 別所得分數的百分 比以校本學則劃分， 應可涵蓋 0%-100% 得分率的學生。)	2021/22 學年 【有關資料從 2021/22 學校計劃匯入，以作 參考】					2022/23 學年 【有關資料從 2022/23 學校計劃匯入，以作 參考】					2023/24 學年				
			採用有關評估工具的 非華語學生人數					採用有關評估工具的 非華語學生人數					採用有關評估工具的 非華語學生人數				
			入 門 階 段	第 一 學 習 階 段	第 二 學 習 階 段	第 三 學 習 階 段	第 四 學 習 階 段	入 門 階 段	第 一 學 習 階 段	第 二 學 習 階 段	第 三 學 習 階 段	第 四 學 習 階 段	入 門 階 段	第 一 學 習 階 段	第 二 學 習 階 段	第 三 學 習 階 段	第 四 學 習 階 段
中一#	高	% 或以上						約 0 人					約 0 人				
	中	%至 %			2			約 2 人					約 0 人			1	
	低	% 或以下						約 0 人			4		約 4 人				
中二#	高	% 或以上			1			約 1 人			2		約 2 人				
	中	%至 %						約 0 人			1		約 1 人				
	低	% 或以下						約 0 人					約 0 人			4	
中三#	高	% 或以上				2		約 2 人					約 0 人			2	
	中	%至 %				3		約 3 人					約 0 人			1	
	低	% 或以下						約 0 人					約 0 人				
中四#	高	% 或以上				2		約 2 人				2	約 2 人				
	中	%至 %				4		約 4 人				3	約 3 人				
	低	% 或以下				1		約 1 人					約 0 人				
中五#	高	% 或以上					1	約 1 人				2	約 2 人				4
	中	%至 %					2	約 2 人				1	約 1 人				1
	低	% 或以下						約 0 人				1	約 1 人				
中六#	高	% 或以上					2	約 2 人				1	約 1 人				3
	中	%至 %					3	約 3 人				2	約 2 人				1
	低	% 或以下					1	約 1 人					約 0 人				
			共約 24 人					共約 19 人					共約 17 人				

VIII. Estimated Expenditure 2023-2024


		Estimated Expenditure
(A)	Expended Operating Expenses Block Grant (EOEBG)	
	1. Administration	\$3,850,000.00
	2. Curriculum	\$250,000.00
	3. Co-curricular Activities	\$40,000.00
	4. Student Affairs	\$20,000.00
	5. General Affairs	<u>\$670,000.00</u>
		4,830,000.00
(B)	Capacity Enhancement Grant (CEG)	
	1. Employment of additional staff	\$496,800.00
	2. Hire of instructors	<u>\$155,520.00</u>
		\$652,320.00
(C)	Diversity Learning Grant	\$80,000.00
(D)	Composite Furniture & Equipment Grant (CFEG)	\$430,000.00
(E)	Composite IT Grant (CITG)	\$530,000.00
(F)	Small Class Teaching – TRG Freezing	\$4881,880.00
(G)	Service Centre Subsidy for Student Activities	\$10,425.00
(H)	Learning Support Grant	\$494,430.00
(I)	Non-Chinese Speaking Students Grant	\$448,220.00

Prepared by:



Mr. Larry Yeung S. T.
Principal

Endorsed by:



Ms. Louisa Lo W.K.
Supervisor

Date: 17 October 2023