

RAIMONDI COLLEGE SECONDARY SECTION



ANNUAL SCHOOL PLAN 2024 – 2025

Contents

- I. School Mission Statement
- II. Major Concerns
- III. School Structure (2024-2025)
- IV. Annual School Plan (2024-2025)
- V. Work Plan on Capacity Enhancement Grant
- VI. Work Plan on Diversity Learning Grant
- VII. Work Plan on Life-wide Learning Grant
- VIII. Work Plan on Grant for Citizenship and Social Development
- IX. Work Plan on Non-Chinese Speaking Student Grant
- X. Budget Summary

Abbreviations

1. ADC : Academic Development Committee
2. AGM : Annual General Meeting
3. APASO : Assessment Programme for Affective and Social Outcomes
4. AQP : Assessment Quality-assurance Platform
5. CTP : Class Teacher's Period
6. EDB : Education Bureau
7. F&E : Furniture and Equipment
8. HKDSE : Hong Kong Diploma of Secondary Education
9. HKEAA : Hong Kong Examinations and Assessment Authority
10. HKSAR : Hong Kong Special Administrative Region
11. IMC : Incorporated Management Committee
12. KLA : Key Learning Area
13. PIE : Planning-Implementation-Evaluation
14. QEF : Quality Education Fund
15. RAA : Raimondi Alumni Association
16. RAAF : Raimondi Alumni Association Foundation
17. RCPTA : Raimondi College Parent-Teacher Association
18. SAC : School Administration Committee
19. SDT : Staff Development Team
20. SIT : School Improvement Team
21. SSC : Student Support Committee
22. WebSAMS : Web-based School Administration and Management System

I. School Mission Statement

Our College shares the universal mission of Catholic Schools in the education of the whole person.

Consistent with the school motto, “IN CONSTANTIA FORTITUDO”, we shall guide our students to persevere in their quest for knowledge and help students build their character, develop their potential and their sense of commitment towards the community at large.

It is the school’s hope that all students and members of staff experience the spirit of love and the teachings of the Gospel both through the curriculum and school life. We shall uphold and pass on the core values of Catholic Education (Truth, Justice, Love, Life and Family) to students to prepare them properly for their life and future responsibilities.

UNITY

PERSEVERANCE

LOVE

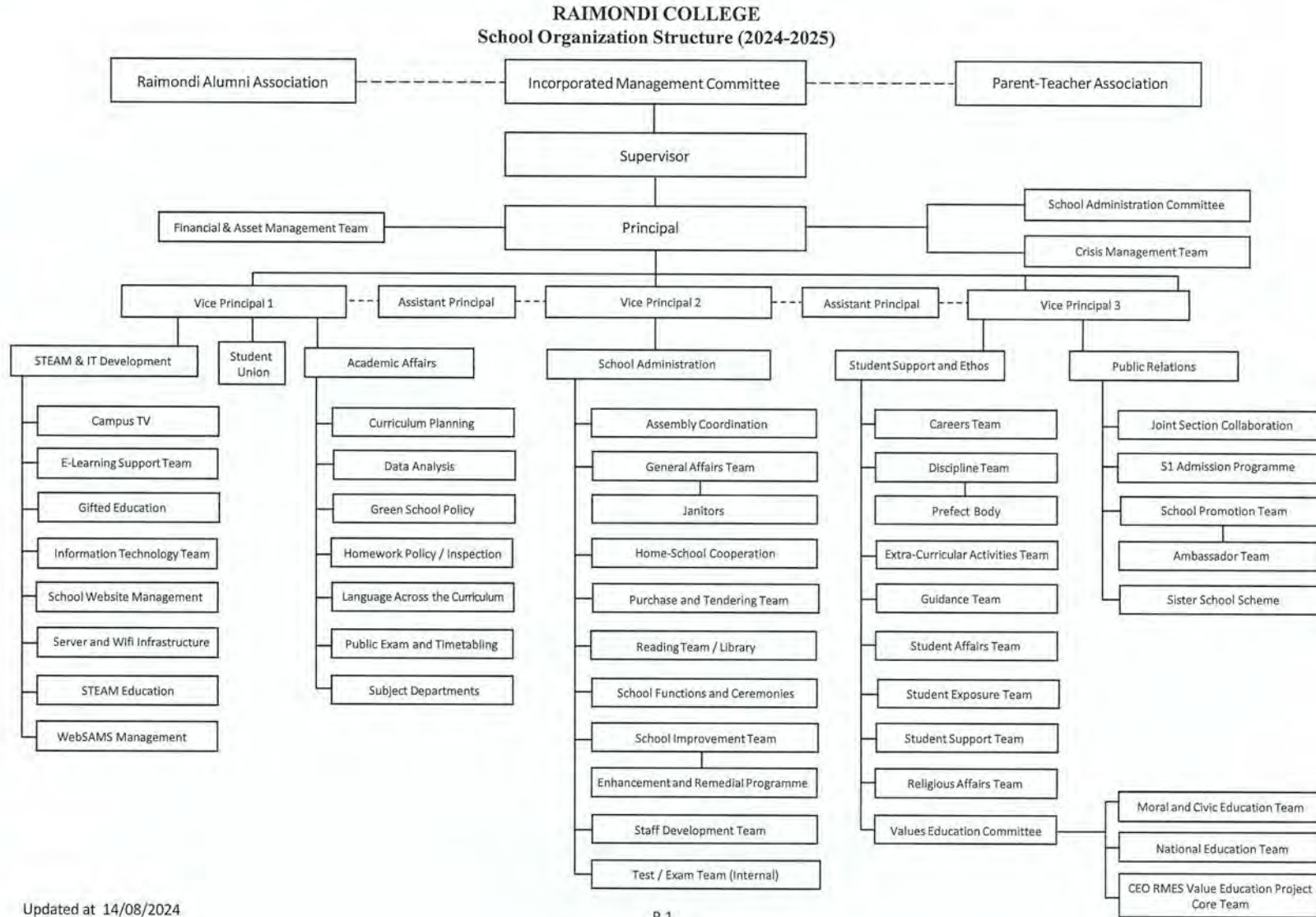
II. Major Concerns for 2024 - 2027

- 1. To provide an interactive learning environment where AI-assisted learning empowers students to enhance learning effectiveness while fostering language proficiency, collaboration and creativity.**
- 2. To create a supportive environment for students to develop positive values, prepare for future challenges, and contribute to their community and society.**

Major Concerns for 2024 - 2025

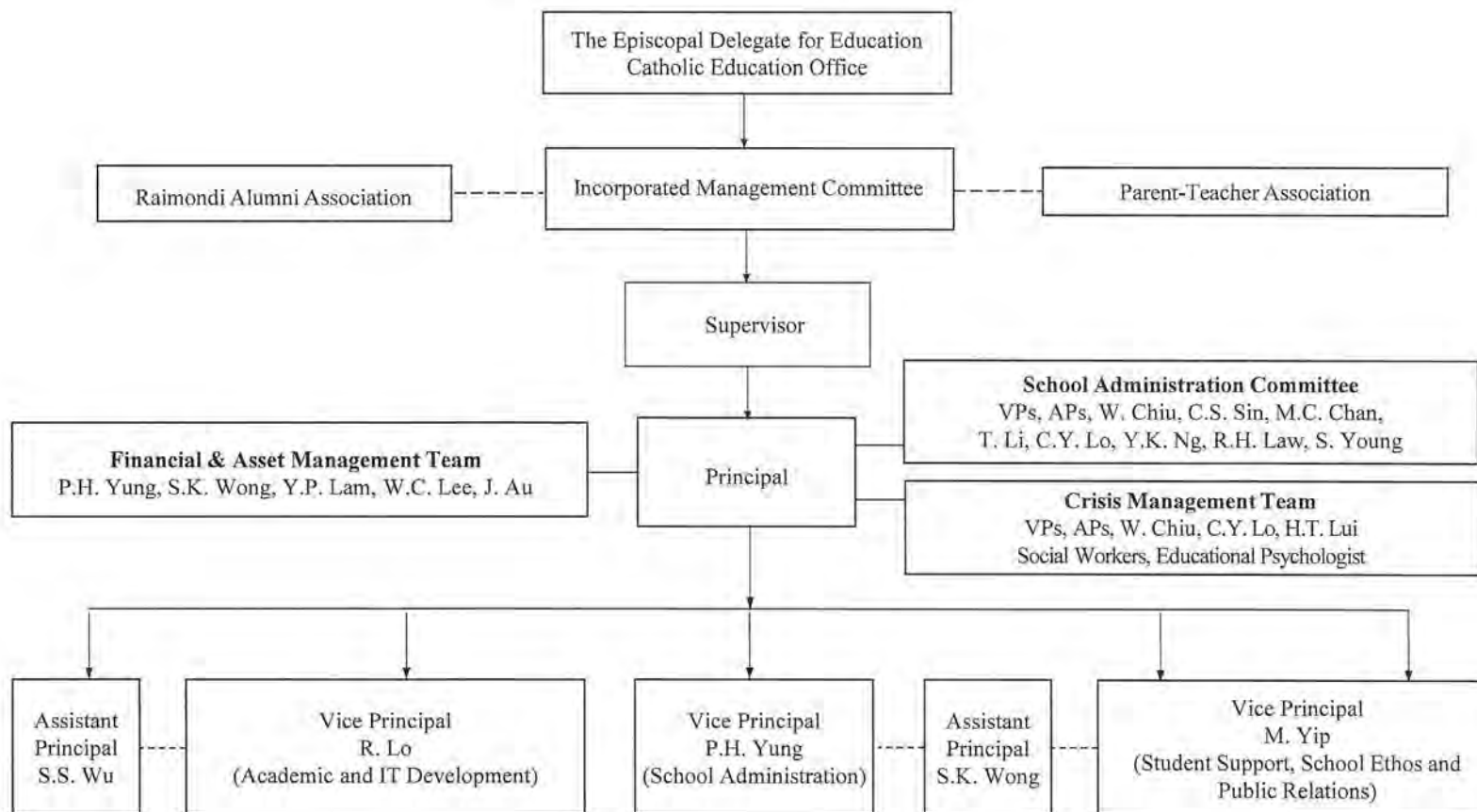
- 1. To create an AI-assisted student-centred learning environment to enhance learning effectiveness and language competencies.**
 - 1.1 Introducing AI technology in classroom activities and post-lesson learning tasks to cater for students’ diversified learning needs
 - 1.2 Creating engaging classrooms by fostering teachers’ pedagogical emphasis
 - 1.3 Arousing students’ interest in reading by providing a diverse range of reading materials across the curriculum
- 2. To cultivate an inclusive atmosphere promoting holistic growth of students through spiritual exploration, self-reflection, and personal development opportunities.**
 - 2.1 Fostering strong moral character by integrating empathy, perseverance, humility, sense of belonging, responsibility, and gratitude into the school culture and informal curricula
 - 2.2 Encouraging active student engagement in community service, volunteer work, and local initiatives to facilitate the holistic growth of students
 - 2.3 Nurturing students’ leadership through active participation in various groups and spiritual activities

III. School Structure (2024-2025)



RAIMONDI COLLEGE

School Organization Chart (2024-2025)



SUBJECT PANELS (19 Subjects)

Chinese Language Education (P.H. Yung – Advisor)
 Chinese – T.H. Yeung (Panel Head)
 F.S. Lee (Deputy Panel Head)
 K.Y. Liu (Assistant Panel Head)
 Putonghua – T.H. Yeung
 Non Chinese Speaking Student Support – K.Y. Liu

English Language Education (M. Yip - Advisor)
 Y.T. Leung (Panel Head)
 A. Li (Deputy Panel Head)
 A. Wu (Assistant Panel Head)

Mathematics Education (S.K. Wong - Advisor)
 P.M. Ho (Panel Head)
 S.H. Yau (Deputy Panel Head)
 Q. Law (Assistant Panel Head)

Science Education (S.S. Wu - Advisor)
Chemistry - S.S. Wu (Panel Head)
Physics - T. Li (Panel Head)
Biology - H. Wong (Panel Head)
 IS - T.K. Chau (Panel Head)

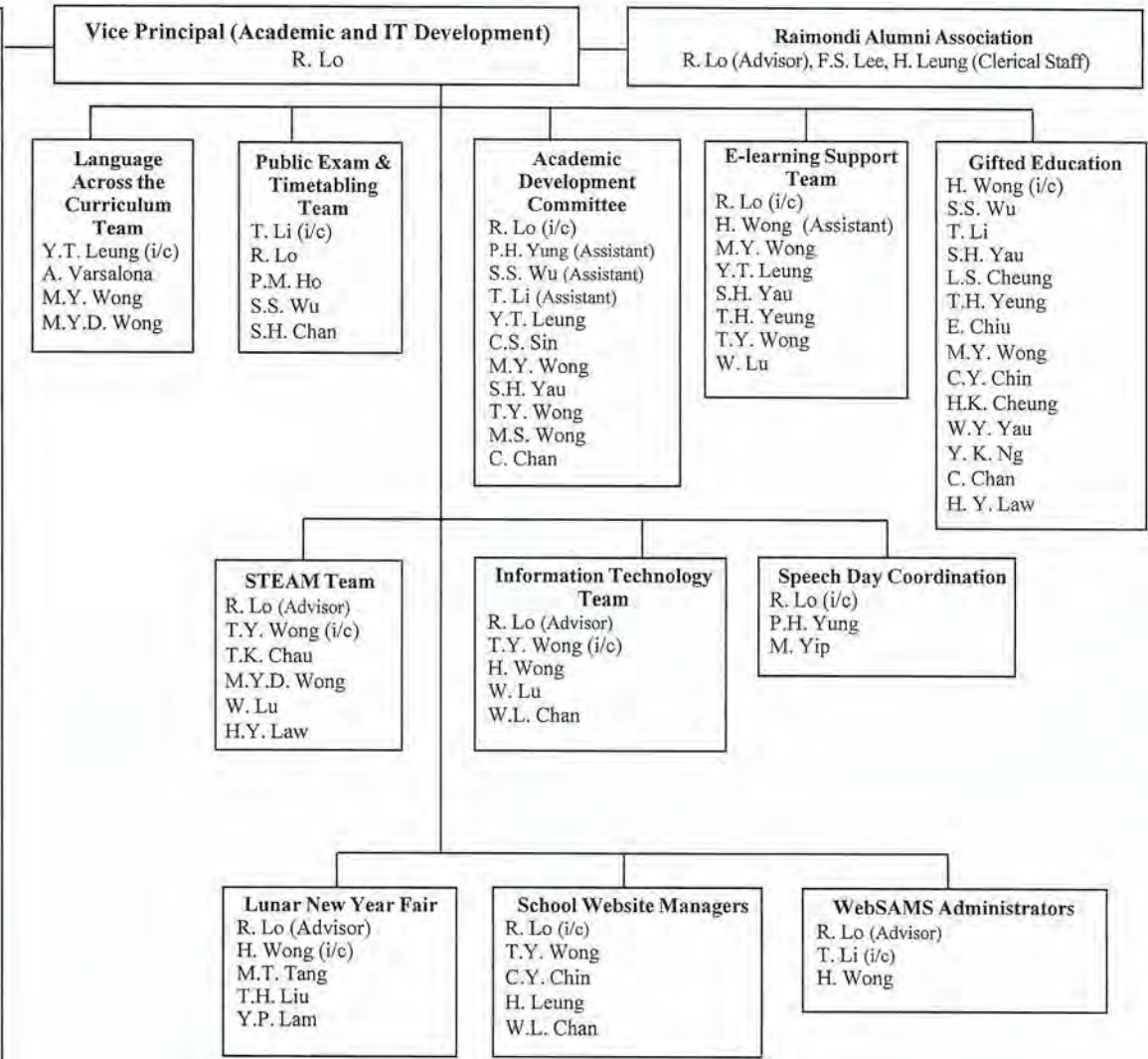
Citizenship & Social Department (R. Lo - Advisor)
 P.Y. To (Panel Head)

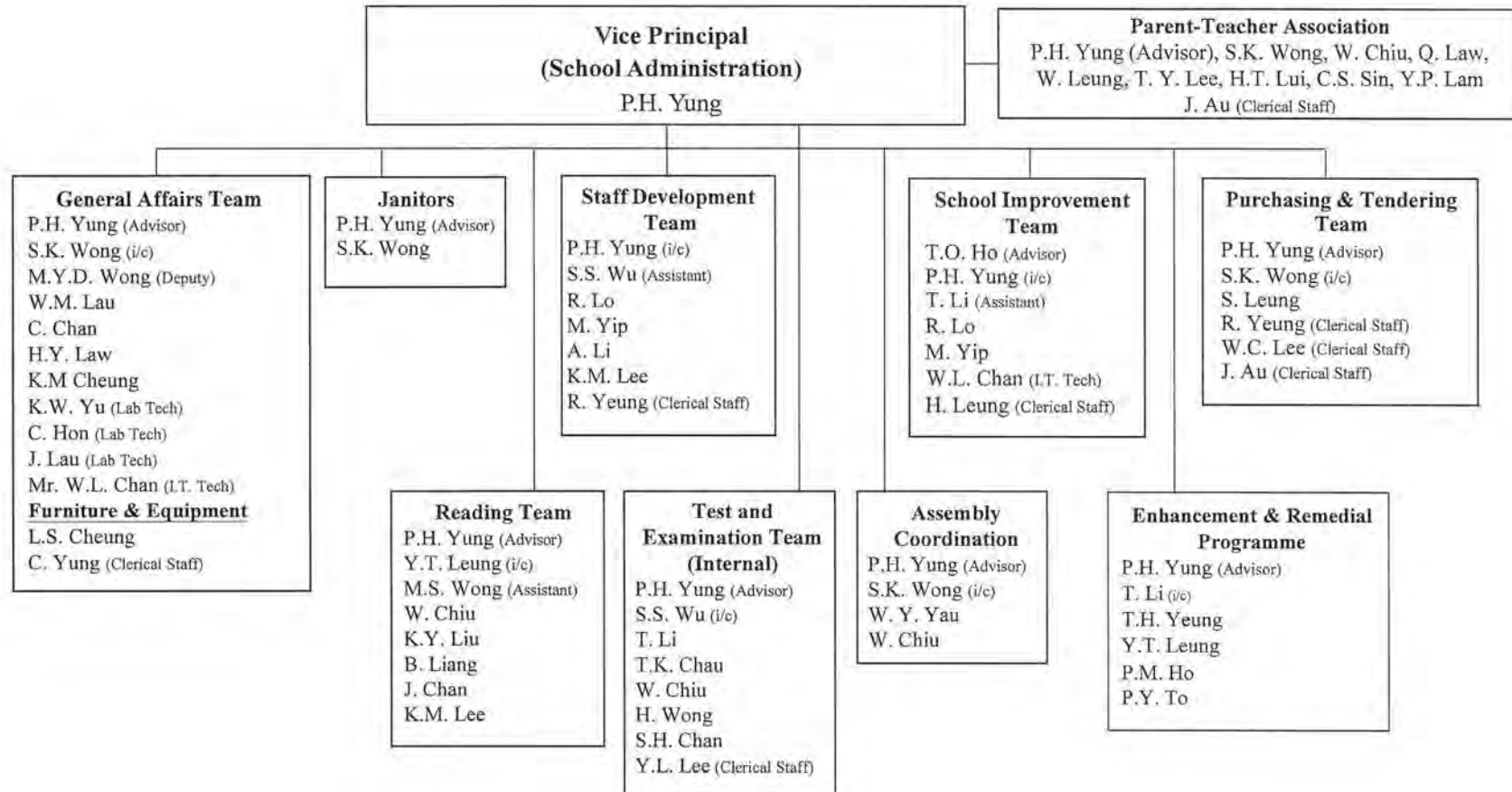
Personal, Social & Humanities Education (R. Lo - Advisor)
 M.Y. Wong (i/c)
Chinese History - Y.L. Ku (Panel Head)
Economics – R.H. Law (Panel Head)
Life & Society/Citizenship, Economics and Society
 – M.Y. Wong (Panel Head)
Geography – H.W. Chan (Panel Head)
History - W.M. Lau (Panel Head)
Religious Studies/ERS – T.O. Ho (Advisor), C.S. Sin (Panel Head)

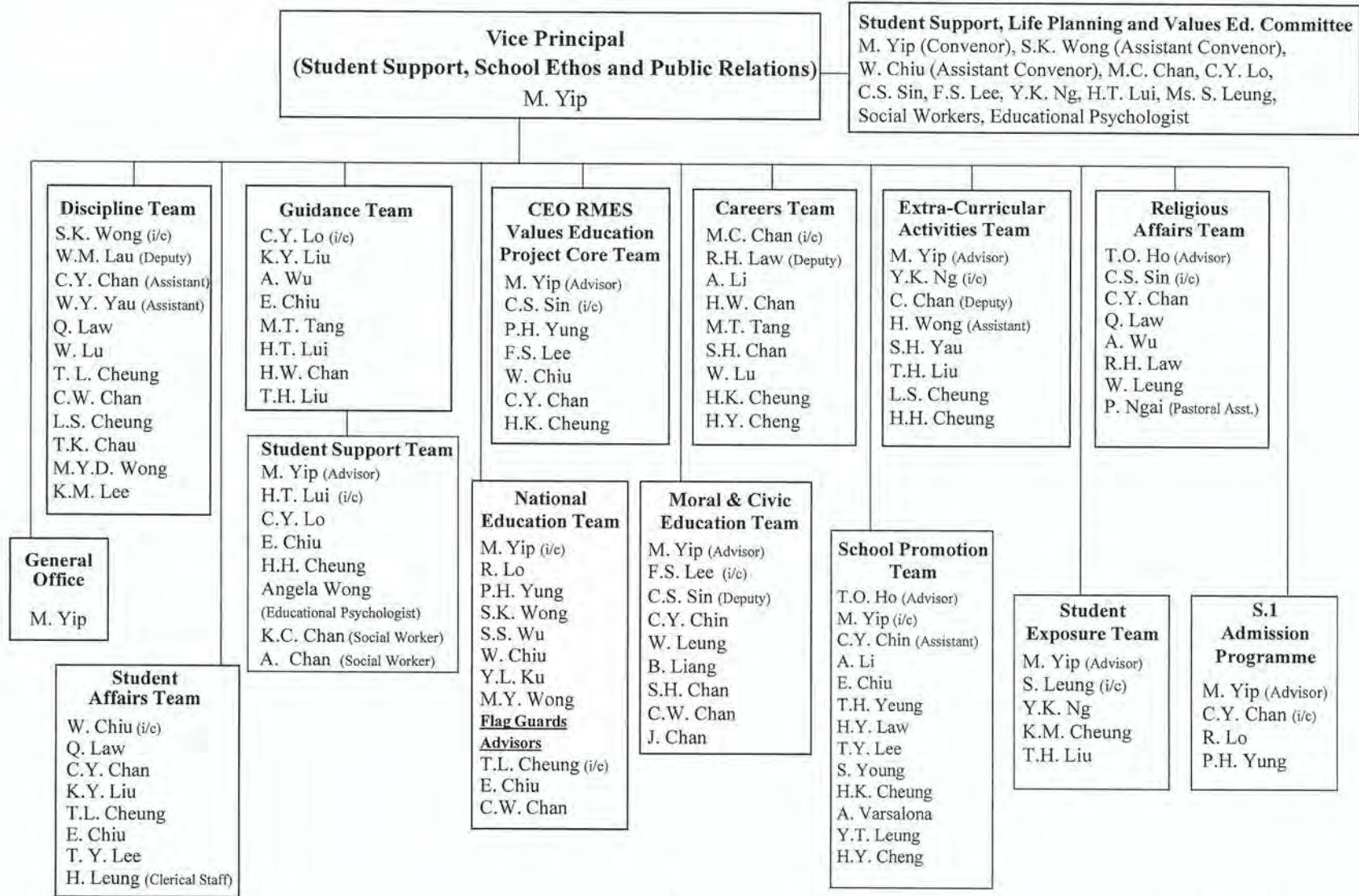
Technology Education (R. Lo - Advisor)
 T.Y. Wong (i/c)
Computer Literacy/ICT – T.Y. Wong (Panel Head)
BAFS – Y.P. Lam (Panel Head)

Arts Education (R. Lo - Advisor)
 C. Chan (i/c)
Visual Arts – H.Y. Law (Panel Head)
Music – C. Chan (Panel Head)

Physical Education (R. Lo - Advisor)
 PE – W.Y. Yau (Panel Head)







IV. Annual School Plan (2024-2025)

Major Concern 1: To create an AI-assisted student-centred learning environment to enhance learning effectiveness and language competencies.

Feedback from the previous school year:

- The usage of online platforms in all subjects demonstrates the school's commitment to meaningful technology integration.
- More work is needed to provide an ideal campus environment for effective learning, particularly regarding the classroom facilities.
- The school acknowledges the need to continue prioritizing reading across the curriculum in future planning and implementation.
- The diverse range of STEAM-related courses and activities offers students exposure to various technological fields, potentially inspiring future career interests.

Follow-up actions:

- Continue to refine and enrich e-learning resources across all subjects to further support personalized and self-paced learning.
- Invest in upgrading the school's classroom facilities to create a more conducive environment for technology-enhanced learning.
- Strengthen the collaboration between different subject departments to further embed reading across the curriculum.
- Develop more opportunities for students to apply their STEAM skills in real-world scenarios or community projects, further enhancing the authenticity of their learning experiences.

Target	Implementation Strategy	Success Criterion	Method of Evaluation	Time Scale	Responsible Person	Resources Required
Introducing AI technology in classroom activities and post-lesson learning tasks to cater for students' diversified learning needs.	AI-Assisted Learning: <ul style="list-style-type: none"> Utilize AI tools to enhance student engagement and personal learning experiences. Integrate AI platforms for generating practice questions and providing feedback. Use platforms like Google Classroom and online tools to distribute learning materials and assignments. Incorporate AI-generated content (e.g., essays, and short questions) for students to analyze and learn from. Staff Development Session focused on the use of AI in learning and teaching. 	<ul style="list-style-type: none"> 70% of the subjects have used AI platforms in creating interactive learning environments which provide feedback for students. 80% students are engaged with the AI tools and complete assigned tasks. 90% of the subjects have employed different online platforms such as Learning Management Systems / Online Resources Bank / Online Assessments Systems. At least one staff development session on the use of AI was conducted. 	<ul style="list-style-type: none"> Scrutinizing documents from the Academic Development Committee and subject panels Lesson observation Collecting and analyzing online assessment data Inspecting students' assignments and projects 	Whole Year	<ul style="list-style-type: none"> Academic Development Committee Panel Heads and subject teachers 	<ul style="list-style-type: none"> Google Classroom GoFormative OQB DFS Other AI platforms (e.g. POE)
	Personalized Learning: <ul style="list-style-type: none"> Implement AI to provide tailored resources based on individual student needs and performance. Use AI to help students self-assess and improve their academic skills in various subjects. 	<ul style="list-style-type: none"> Tailor-made chatbots were produced in pioneer subjects to fit the needs of individual students. 70% of S4 - S6 students were trained to use AI platforms for self-studies and improvements. 	<ul style="list-style-type: none"> Scrutinizing documents from the Academic Development Committee and subject panels Lesson Observation Inspecting students' assignments and projects 	Whole Year	<ul style="list-style-type: none"> Academic Development Committee Panel Heads and subject teachers 	<ul style="list-style-type: none"> Google Classroom and other Google Services AI platforms
	Collaborative Projects: <ul style="list-style-type: none"> Conduct group activities where students can use AI to generate ideas or content. Facilitate research tasks using AI tools for data gathering and analysis. 	<ul style="list-style-type: none"> Project-based learning activity, which includes the use of AI, was carried out in junior forms. 	<ul style="list-style-type: none"> Scrutinizing documents from the Academic Development Committee and subject panels Lesson Observation Inspecting students' assignments and projects 	Whole Year	<ul style="list-style-type: none"> Academic Development Committee Panel Heads and subject teachers 	<ul style="list-style-type: none"> AI platforms

Target	Implementation Strategy	Success Criterion	Method of Evaluation	Time Scale	Responsible Person	Resources Required
Enriching classroom interaction by strengthening pedagogical emphasis.	Collaborative Learning: <ul style="list-style-type: none"> Promote group work on projects and assignments. Conduct cross-curricular projects integrating various subjects to enhance participation. 	<ul style="list-style-type: none"> Group works were conducted in lessons with appropriate contexts in 80% of the subjects. Cross-curricular projects were conducted to engage S1 - S3 students. 	<ul style="list-style-type: none"> Lesson Observation Inspecting students' assignments and projects Scrutinizing documents from the subject panels 	Whole Year	<ul style="list-style-type: none"> Academic Development Committee Panel Heads and subject teachers 	
	AI and E-learning Integration: <ul style="list-style-type: none"> Introduce AI tools for personalized learning experiences. Use interactive platforms (e.g. formative, Kahoot, nearpod) for the engagement of students during lessons. Use formative assessment platforms to facilitate feedback and interaction. 	<ul style="list-style-type: none"> Apps/platforms were employed in 80% of the subjects during lessons to engage students and for formative assessment purposes. AI platforms have been tried out during lessons in 70% of the subjects to assist students' learning. 	<ul style="list-style-type: none"> Scrutinizing documents from subject panels Lesson observation Collecting and analyzing online assessment data Inspecting students' assignments 	Whole Year	<ul style="list-style-type: none"> Academic Development Committee Panel Heads and subject teachers 	<ul style="list-style-type: none"> Google Classroom and other Google Services GoFormative Other AI platforms (e.g. POE)
	Self and Peer Assessment: <ul style="list-style-type: none"> Encourage self-evaluation and peer feedback during discussions and projects. Implement regular group discussions to foster communication skills. 	<ul style="list-style-type: none"> Group works with self-evaluations and peer feedback have taken place in at least 2 lessons in each subject. 	<ul style="list-style-type: none"> Lesson observation Inspecting students' works 	Whole Year	<ul style="list-style-type: none"> Academic Development Committee Panel Heads and subject teachers 	
	Hands-On Activities: <ul style="list-style-type: none"> Incorporate practical experiments and hands-on projects to reinforce concepts. 	<ul style="list-style-type: none"> Laboratory activities / outside classroom activities have taken place at least twice during lessons time. 	<ul style="list-style-type: none"> Lesson observation Scrutinizing documents from subject panels 	Whole Year	<ul style="list-style-type: none"> Panel Heads and subject teachers 	<ul style="list-style-type: none"> Science Laboratories
	Learning Styles Analysis: <ul style="list-style-type: none"> Using the VARK Learning Styles Questionnaires to identify the learning preferences of each class 	<ul style="list-style-type: none"> VARK Learning Style Survey was conducted by all students Teachers made use of the findings to design lessons to fit the student's needs 	<ul style="list-style-type: none"> VARK Survey Report Lesson observation 	Whole Year	<ul style="list-style-type: none"> Academic Development Committee Panel Heads and subject teachers 	<ul style="list-style-type: none"> VARK Questionnaires OMR system
	Professional Development: <ul style="list-style-type: none"> Conducting open lessons to promote professional sharing. Participation in a professional development program conducted by an external organization (EdUHK) which focuses on pedagogies. 	<ul style="list-style-type: none"> At least 3 open lessons were conducted throughout the year on different subjects. Teachers from selected departments participated in the professional development program and applied their skills/knowledge acquired in classroom teaching. 	<ul style="list-style-type: none"> Lesson observation Scrutinizing documents from subject panels and teaching materials 	Whole Year	<ul style="list-style-type: none"> Academic Development Committee Panel Heads and subject teachers 	<ul style="list-style-type: none"> EdUHK

Target	Implementation Strategy	Success Criterion	Method of Evaluation	Time Scale	Responsible Person	Resources Required
Arousing students' interest in reading by providing a diverse range of reading materials across the curriculum.	Increase Library Resources: <ul style="list-style-type: none"> Expand the collection of leisure books and magazines specific to each subject 	<ul style="list-style-type: none"> Library collection in different subjects and domains updated 	<ul style="list-style-type: none"> Scrutinizing library collection list 	Whole Year	<ul style="list-style-type: none"> Panel Heads School Librarian 	<ul style="list-style-type: none"> School Library
	Reading Schemes and Exercises: <ul style="list-style-type: none"> Implement reading schemes where students read articles related to their subjects and complete associated tasks 	<ul style="list-style-type: none"> Reading schemes were implemented in each subject and 90% students have completed the related exercises 	<ul style="list-style-type: none"> Scrutinizing documents from subject panels Inspecting students' assignments 	Whole Year	<ul style="list-style-type: none"> Panel Heads and subject teachers 	
	Online Resources: <ul style="list-style-type: none"> Use online platforms to provide access to articles, reports, and educational materials relevant to current issues and subjects. 	<ul style="list-style-type: none"> Online reading platforms were subscribed and there is a 10% increase in the students' utilization rate of the platforms. 	<ul style="list-style-type: none"> Collecting and analyzing online assessment data 	Whole Year	<ul style="list-style-type: none"> Panel Heads and subject teachers 	
	Library Visit and Writers' Talks: <ul style="list-style-type: none"> Organize class visits to the school library to familiarize students with available resources and encourage borrowing. Organize writers' talks to motivate students to read 	<ul style="list-style-type: none"> At least one library visit has been arranged for each class. At least one writers talks were arranged for students' participation 	<ul style="list-style-type: none"> Scrutinizing documents from the school library 	Whole Year	<ul style="list-style-type: none"> School Librarian Subject teachers 	<ul style="list-style-type: none"> School Library Writers
	Book Reports and Sharing Sessions: <ul style="list-style-type: none"> Require students to write book reports and participate in sharing sessions to discuss their readings. 	<ul style="list-style-type: none"> 90% of the students completed the reading tasks and shared the readings with others in some subjects. 	<ul style="list-style-type: none"> Scrutinizing documents from subject panels Inspecting students' assignments 	Whole Year	<ul style="list-style-type: none"> Panel Heads and subject teachers 	<ul style="list-style-type: none"> Readers

Raimondi College
Annual School Plan (2024-2025)

Major Concern 2: To cultivate an inclusive atmosphere promoting holistic growth of students through spiritual exploration, self-reflection, and personal development opportunities.

Feedback from the previous school year:

- Collaboration among different departments in the School Ethos and Student Support Committee showed a holistic approach to student support. Addressing adaptation issues early contributed to a smoother transition for S.1 students.
- The leadership training program empowered student leaders to take on leadership roles with confidence and competence. They were better equipped to handle challenges, support their peers, and contribute positively to school initiatives, thereby becoming role models for their fellow students.
- By instilling values of responsibility, citizenship, and global awareness, the student support programs have equipped students with the necessary skills and mindset to contribute positively to their communities and the broader world.

Follow-up actions:

- Implement a structured feedback mechanism to gather input from students, teachers, and staff on the effectiveness and impact of each program. Utilize surveys, focus groups, and individual interviews to collect comprehensive feedback.
- Advanced leadership workshops can be arranged for the student leaders to further enhance their skills and competencies.
- Collaboration with different government departments to organize more regular community engagement events involving students and community members to strengthen relationships and trust. Organize events or campaigns focusing on global issues to broaden students' perspectives and foster a sense of global citizenship.

Target	Implementation Strategies	Time Scale	Success Criteria	Methods of Evaluation	Responsible Person	Resources Required
2.1 Fostering strong moral character by integrating empathy, perseverance, humility, sense of belonging, responsibility, and gratitude into the school culture and informal curricula	Promotion, nurturing and application of positive values through:	• Whole Year (*Sept 2024 - Introductory Talks)	• 90% of students participate actively. • 80% of students agree that they understand the values and would put the values into practice.	<ul style="list-style-type: none"> • Observation • APASO • SHS • Feedback from teachers and students • Activity evaluation from teams 	All teams in Student Support Committee	<ul style="list-style-type: none"> • Resources from EDB, NGOs and service providers. • E-class system • Log books • Board games
	• introductory talks and thematic hall assemblies for both junior and senior forms organized by the Student Support Committee;	• Whole Year	• 90% of students participate actively		Careers Team	
	• goal-setting workshops, self-exploration and career planning activities for all forms;	• Whole Year	• 80% of students agree that they understand the values and would put the values into		Student Exposure Team, National Education Team	
	• use of experiential learning model and 4Fs (Fact, Feeling, Find and Future) to facilitate reflections					

	<p>in local excursions and mainland/overseas study tours;</p> <ul style="list-style-type: none"> • S1 physical and aesthetic training programme, with 1 or 2 classes related to the promotion of Chinese culture; • S1 adaptation and team building programme; 	<ul style="list-style-type: none"> • Whole Year • Whole Year 	<p>practice.</p> <ul style="list-style-type: none"> • 90% complete the reflection with the experiential learning model • 8-10 classes offered for S1 students to choose, with 1-2 classes related to Chinese culture • Over 80% of S1 students will join at least 2 of the activities. • Students develop a sense of belonging to the class and the school. • Students with diverse adaptation needs will join different programmes in 		<p>ECA Team</p> <p>All teams in Student Support Committee</p>	
--	--	--	---	--	---	--

	<ul style="list-style-type: none"> • life planning education activities weekly and bi-weekly for junior forms and senior forms respectively; • adopting a whole school approach to create a positive and inclusive school culture and atmosphere by putting up positive inspirational quotes in the school campus and providing cross-curricular value education learning experiences to 	<ul style="list-style-type: none"> • Whole Year • Whole Year 	<p>pursuing happy school life and achieving learning goals.</p> <ul style="list-style-type: none"> • 80% of students agree that they understand the values and would put the values into practice. • 80% of students agree that they understand the values and would put the values into practice. 		<p>Moral & Civic Education Team (in collaboration with other SSC teams)</p> <p>All teams in Student Support Committee</p>	
--	--	--	--	--	---	--

	<p>students;</p> <ul style="list-style-type: none"> activity weeks e.g. Mental Health Promotion Week, Positive Education Week; S6 Morale Boosting and Relaxation Programmes; S1-3 Strive for Excellence Support Programme & Award Scheme 	<ul style="list-style-type: none"> Feb – May 2025 Sept 2024 – Mar 2025 Whole Year 	<ul style="list-style-type: none"> 80% of participating students engage in the activities actively A positive atmosphere was created in the school campus. 90% of students participate in the activity actively 80% of S6 students agree that the programmes can help them boost their morale and relax under stress of public examination. Students can tell and appreciate their strengths and set SMART goals for 		<p>Guidance Team, Moral & Civic Education Team</p> <p>Careers Team, Guidance Team</p> <p>Student Affairs</p>	
--	---	--	---	--	--	--

	<ul style="list-style-type: none"> • Cross-departmental collaboraton to promote positive values among S1-3 students e.g. Writing Competition, Reading Activity 	<ul style="list-style-type: none"> • Whole Year 	<p>themselves</p> <ul style="list-style-type: none"> • Students can complete the assigned tasks and do reflections. 		<p>Team, Moral & Civic Education Team</p> <p>Student Affairs Team, Chinese Department and Reading Team</p>	
2.2 Encouraging active student engagement in community service, volunteer work, and local initiatives to facilitate the holistic growth of students	By collaborating with the Primary Section and different non-governmental organisations, different teams of the Student Support Committee tailor a wide variety of service learning and exposure opportunities to meet the diverse needs of students, fostering whole person education. The service	<ul style="list-style-type: none"> • Whole Year 	<ul style="list-style-type: none"> • Students of all forms are given sufficient opportunities to engage in community service, volunteer work and local initiatives. • 80% of participating students will be able to enhance a positive attitude towards life and 	<ul style="list-style-type: none"> • Observation • APASO • SHS • Feedback from teachers and students • Activity evaluation from teams 	All teams in Student Support Committee, in particular Student Exposure Team, National Education Team, ECA Team, Careers Team, Moral & Civic Education Team, Student Affairs Team	<ul style="list-style-type: none"> • Resources from EDB, NGOs and service providers. • E-class system • Log books

	<p>learning programmes include:</p> <ul style="list-style-type: none"> • mainland/overseas volunteer trip • visit to ICAC & interactive drama • visit and job-shadowing experience at SPCA • service opportunities in different school functions of the Primary Section • S1-3 “One student, one post” Scheme (一人一職計劃) 		<p>develop their potentials to the fullest.</p>			
2.3 Nurturing students’ leadership through active participation in various groups and spiritual activities	<p>Different teams of the Student Support Committee work closely together to promote a growth mindset among students through a diverse range of activities so that students can become</p>	<ul style="list-style-type: none"> • Whole Year 	<ul style="list-style-type: none"> • Different leadership roles will be given to students to nurture them as servant leaders. • 80% of participating students provide positive feedback to the programmes and 	<ul style="list-style-type: none"> • Observation • APASO • SHS • Feedback from teachers and students • Activity evaluation from teams 	<p>All teams in Student Support Committee</p>	<ul style="list-style-type: none"> • Resources from EDB, NGOs and service providers. • E-class system • Log books • Board games

	<p>resilient and capable leaders for the future. Activities include:</p> <ul style="list-style-type: none"> • ECA clubs and uniformed groups • careers talks for both students and parents; • job shadowing programmes • leadership training programmes • strength-based programmes • S4 Outward Bound Training Camp • Guidance Prefect Scheme • Prefect Body • Spiritual Ambassadors Scheme • Green Prefect Scheme • class-based activities 		<p>agree that the programmes can strengthen the qualities as a leader.</p>			
--	--	--	--	--	--	--

V. Work Plan on Capacity Enhancement Grant

Work Plan on the Use of Capacity Enhancement Grant in 2024-2025

Task Area	Major Area(s) of Concern	Strategies/Tasks	Benefits Anticipated	Time Scale	Resources Required	Success Criteria	Methods of Evaluation	People Responsible
To support the whole person development of the students	<ul style="list-style-type: none"> To nurture our students' development in music To support the physical development of our students 	<ul style="list-style-type: none"> To recruit tutors for playing musical instruments To hire trainers for students' sports training 	<ul style="list-style-type: none"> E-Learning materials will be produced to enhance self-directed learning Learning effectiveness will be enhanced 	Throughout the school year	<ul style="list-style-type: none"> Musical instruments School playground Gymnasium 	<ul style="list-style-type: none"> Enhanced students' development in music and sports 	<ul style="list-style-type: none"> Scrutinizing panel documents Observation from teachers Students feedback 	Mr. W.Y. Yau Ms. C. Chan

Estimated Expenditure: \$496,800

VI. Work Plan on Diversity Enhancement Grant

Annual Programme Proposal for Diversity Learning Grant (DLG) for the year 2024-2025

Domain	Programme	Objective	Target	Duration	Teacher i/c	Budget
English Language	Training course for English debate	To enhance students' skills in English debate	<ul style="list-style-type: none">•20 S.4 & S.5 students•Nominated by English teachers	Whole Year	Mr. Y.T. Leung	\$20,000
	Training programme for English Drama	To enhance students' English usage through drama activities	<ul style="list-style-type: none">•20 S.4 & S.5 students•Nominated by English teachers	Whole Year	Mr. Y.T. Leung	\$45,000
Chinese Language	Enrichment programme for Senior Secondary Chinese Language	To improve the students' performance in Chinese Language for HKDSE through extra support to selected students	<ul style="list-style-type: none">•30 S.6 students•Nominated by Chinese teachers	Whole Year	Ms. T.H. Yeung	\$20,000

Estimated Expenditure: \$85,000

VII. Work Plan on Life-wide Learning Grant

Annual Programme Proposal for Life-wide Learning Grant (LWLG) for the year 2024-2025

Total Amount of LWLG 2024-25: \$1,236,410

Schools are required to upload this Plan or the Annual School Plan which consist of this Plan endorsed by their SMCs / IMCs onto the homepage of the schools for the sake of enhancing transparency and in accordance with the established practice.

Declaration: We understand clearly the principles on the use of the Life-wide Learning Grant and, after consulting teachers on the allocation of the resources, plan to deploy the Grant for promoting the following items.

Category 1: To organise / participate in life-wide learning activities

Schools are required to complete this part							Completion of this part is not mandatory								
No.	Activity Name	Proposed Date	Target Students		Estimated Expenses (\$)	Estimated Expenses per Person (\$)	Brief Description and Objective of the Activity	Domain (Please select or fill in the domain of the activity as appropriate)	Brief Description of the Monitoring / Evaluation Mechanism	Essential Learning Experiences (Please put a <input checked="" type="checkbox"/> in the appropriate box(es); more than one option can be selected)					Subject Panel / Teacher-in-charge
			Level	Estimated Number of Participants						Intellectual Development (closely linked with curriculum)	Values Education	Physical and Aesthetic Development	Community Service	Career-related Experiences	
1.1	Local Activities: To organise life-wide learning activities in different KLAs / cross-KLA / curriculum areas to enhance learning effectiveness, or to organise diversified life-wide learning activities to cater for students' interests and abilities for stretching students' potential and nurturing in students positive values and attitudes														
e.g.	Career Experience Activity	Nov 2022	S1-S3	200	\$20,000.00	\$100.00									
1	S4 Leadership Training Program	Sept 2024	S4	110	\$320,000.00	\$2,909.09	Develop students' leadership skill in senior secondary school life	Leadership Training	Feedbacks from organization and students. Evaluation from students		<input checked="" type="checkbox"/>	<input checked="" type="checkbox"/>			ECA (Y. K. Ng)
2	S1 Adaptation Camp	Aug 2025	S1	120	\$30,000.00	\$250.00	Organise 3days-2nights camp for S1 students to be equipped for new school life	Life Planning & Students Support	Number of participants and feedback from teachers, parents and students		<input checked="" type="checkbox"/>	<input checked="" type="checkbox"/>			ECA (Y. K. Ng)
3	Sports Training (Squash, Badminton, Athletic, Basketball, Cross-country, Bowling, Football, Volleyball, etc)	Whole year	S1-S6	200	\$70,000.00	\$350.00	Subsidy students' sports training fee in order to attract more students to participate in regular sports trainings	Physical Education	No. of participants and evaluation from teachers and students			<input checked="" type="checkbox"/>			PE (W. Y. Yau)
4	Instrumental Training Program (Violin, viola, cello, flute, french horn, lower brass, percussion, clarinet, double reed, saxophone, trumpet classes)	Whole year	S1-S6	40	\$50,000.00	\$1,250.00	To develop students' interest in playing orchestral instruments	Arts (Music)	Attendance record, feedback from teacher and tutors	<input checked="" type="checkbox"/>		<input checked="" type="checkbox"/>			Music (C. Chan)
5	Career Team Activity & Workshop (中二:仁愛堂—訂立目標工作坊; 中三:仁愛堂—邏輯性向工作坊; 中西:全球人力—生涯規劃初探; S6 Support Programme: Morale Boosting banner 等)	Whole year	S1-S6	707	\$70,000.00	\$99.01	讓學生透過不同活動、講座、工作坊、從中自我探索、認識自己的個性及興趣、尋覓自己的生涯路; 認識各職業的實際情況, 使他們能訂立清晰目標; 為同學講解面試心得及要點, 並提供模擬面試, 讓同學能從經驗中學習	Career	機構活動報告及班主任評估報告		<input checked="" type="checkbox"/>				Career (M. C. Chan)
6	STEM Training Course & Competition	Whole year	S1-S6	50	\$80,000.00	\$1,600.00	Organizing different STEM programing course and participating in open competitions	STEM	Evaluation form teachers and students, Competition results and reflection	<input checked="" type="checkbox"/>			<input checked="" type="checkbox"/>	<input checked="" type="checkbox"/>	STEM (T. Y. Wong)
7	ECA Activities	Whole year	S1-S6	707	\$10,000.00	\$14.14	To enhance whole-person development through participation in different ECA activities	OLE	Number of participants and feedback from teachers and students	<input checked="" type="checkbox"/>		<input checked="" type="checkbox"/>		<input checked="" type="checkbox"/>	ECA (Y. K. Ng)

No.	Activity Name	Proposed Date	Target Students		Estimated Expenses (\$)	Estimated Expenses per Person (\$)	Brief Description and Objective of the Activity	Domain (Please select or fill in the domain of the activity as appropriate)	Brief Description of the Monitoring / Evaluation Mechanism	Essential Learning Experiences (Please put a tick in the appropriate box(es); more than one option can be selected)					Subject Panel / Teacher-in-charge
			Level	Estimated Number of Participants						Intellectual Development (closely linked with curriculum)	Values Education	Physical and Aesthetic Development	Community Service	Career-related Experiences	
1.1	Local Activities: To organise life-wide learning activities in different KLAs / cross-KLA / curriculum areas to enhance learning effectiveness, or to organise diversified life-wide learning activities to cater for students' interests and abilities for stretching students' potential and nurturing in students positive values and attitudes														
Sub-total of Item 1.1			1,934		\$630,000.00										
1.2	Non-Local Activities: To organise or participate in non-local exchange activities or non-local competitions to broaden students' horizons														
e.g.	Exchange Tour to the Greater Bay Area	10-12 Apr 2023	S4-S5	88	\$100,000.00	\$1,136.36									
1	Art Tour to Japan/Korea	Easter	S2-S5	20	\$22,400.00	\$1,120.00	To enrich and broaden the students' cultural understanding including the knowledge in arts and geography through the real-life experience in Japan/Korea.	Arts (Visual Arts)		✓		✓		Art (H. Y. Law)	
2	Sports Team Training to Taiwan	30 June - 4 July 2025	S1-S6	100	\$56,000.00	\$560.00	To improve students' skill, performance and fitness. To build team spirit among all athletes	Physical Education			✓			PE (W. Y. Yau)	
3	English Study Tour to UK/AUS/USA	July - August	S1-S5	20	\$46,000.00	\$2,300.00	To broaden students' horizons with immersion in an English environment	English Language	✓					English (Y. T. Leung)	
4	STEM Competition (Final) in Italy	24-30 Sept 2024	S3-S4	3	\$8,340.00	\$2,780.00	To participate in World Robot Olympiad competition	STEM					✓	STEM (T. Y. Wong)	
5	STEM Competition (Final) in Kuala Lumpur	22-25 Nov 2024	S3-S4	3	\$2,604.00	\$868.00	To participate in 亞太機械人聯盟競賽 (吉隆坡國際錦標賽)	STEM					✓	STEM (T. Y. Wong)	
6	ENG & STEM Tour with RCPS in UK	30 June - 11 July 2025	S1-S3	20	\$46,000.00	\$2,300.00	To broaden the students' horizon in Science and Technology & improve English in Cambridge with Primary Section students	STEM & ENG	✓					STEM & English (R. Lo)	
7	Teacher Escorts Tour fee	Whole year	All	21	\$340,480.00	\$16,213.33	Teacher escorts tour fee for all Study Tours							Student Exposure Team (S. Leung)	
(Please insert rows above if the space provided is insufficient.)															
Sub-total of Item 1.2			187		\$521,824.00										
Total for Category 1			2,121		\$1,151,824.00										

Category 2: To procure equipment, consumables or learning resources for promoting life-wide learning (Compulsory)

No.	Item	Purpose	Estimated Expenses (\$)
e.g.	STEM Learning Kits	STEM Interest Group Activity	\$50,000.00
1	Using online platforms (Edpuzzles and Formative)	To facilitate the preparations and evaluations of students involved in visits to various organizations/sites.	\$55,408.00
(Please insert rows above if the space provided is insufficient.)			
Estimated Expenses for Category 2			\$55,408.00
Estimated Expenses for Categories 1 & 2			\$1,207,232.00

Category 3: Estimated Number of Student Beneficiaries (Compulsory)

Total number of students in the school:	707
Estimated number of student beneficiaries:	707

No.	Activity Name	Proposed Date	Target Students		Estimated Expenses (\$)	Estimated Expenses per Person (\$)	Brief Description and Objective of the Activity	Domain (Please select or fill in the domain of the activity as appropriate)	Brief Description of the Monitoring / Evaluation Mechanism	Essential Learning Experiences (Please put a 0 in the appropriate box(es); more than one option can be selected)					Subject Panel / Teacher-in-charge
			Level	Estimated Number of Participants						Intellectual Development (closely linked with curriculum)	Values Education	Physical and Aesthetic Development	Community Service	Career-related Experiences	
1.1	Local Activities: To organise life-wide learning activities in different KLAs / cross-KLA / curriculum areas to enhance learning effectiveness, or to organise diversified life-wide learning activities to cater for students' interests and abilities for stretching students' potential and nurturing in students positive values and attitudes														
Percentage of students benefiting from the Grant (%):			100%												
Name of Contact Person for LWL:			Ng Yau Kan												
Post of Contact Person for LWL:			ECA Mistress												

VIII. Work Plan on Grant for Citizenship and Social Development

公民與社會發展科津貼

2024-2025 年度津貼預算

1. 本校計劃運用「公民與社會發展科津貼」（「公民科津貼」）作以下用途：

範疇		預算金額 (\$)
i	發展或採購相關的學與教資源 (如：參考書、刊物、多媒體及電子教學材料等)	4,484.95
ii	資助學生及／或教師前往內地，參加和公民科課程相關的教學交流或考察活動	3,000
iii.	舉辦和公民科課程相關的校本學習活動 (如：參觀展覽、參與工作坊、體驗學習)	10,000
iv.	舉辦或資助學生參加和公民科課程相關在本地或在內地舉行的聯校／跨課程活動	6,000
v.	其他（請註明）：	-
	上學年結餘	23,484.95
	預算總開支	23,484.95
	津貼餘款	0

IX. Work Plan on Non-Chinese Speaking Student Grant

加強支援非華語學生的中文學與教 學校計劃 (2024/25學年)

[須於2024年11月30日或之前提交]

高主教書院

致：教育局非華語學生支援及教育統籌委員會事務組 (第一組)

(地址：香港添馬添美道2號政府總部東翼7樓)

本校會實施「中國語文課程第二語言學習架構」(「學習架構」)，以確保本校非華語學生¹與華語同儕享有同等學習中文的機會，並建構共融校園。本校亦會因應需要與持份者(包括非華語學生的家長)溝通，讓他們了解學校對非華語學生學習中文的支援。

- 本校2024/25學年的具體計劃已獲校董會通過。
- 本校2024/25學年的具體計劃已獲法團校董會通過。
- 本校2024/25學年的具體計劃已獲學校管理委員會通過。

現就有關計劃，闡述如下：

(一) 整體規劃

1. (i) 在2024/25學年，本校共有中文科教師 11 名，其中有 3 名教授非華語學生。

本年度教授非華語學生中文科的教師當中，分別有 0 名為首年任教、

2 名已任教1至3年、1 名已任教4至6年及 0 名已任教7年或以上。

(ii) 就加強支援非華語學生學習中文、提升支援非華語學生的意識，並建構共融校園，本校已安排以下教師負責統籌有關事宜：

統籌團隊(包括總統籌)人數：2 人 [如統籌團隊人數多於一人，請填寫所有成員的資料。]

姓名	職位(例如:副校長/科主任/主任/副主任/教務主任/課程發展主任/科任老師/其他)	負責統籌的年級(例如小一至小三)	教授中文科的經驗(年)	教授非華語學生中文科的經驗(年)
廖嘉儀	非華語統籌教師	中一,中二,中三,中四,中五,中六	14	8
梁晨霄 (總統籌)	科任老師	中三,中四	0	2

1：規劃教育支援措施時，「家庭常用語言不是中文」的學生均歸納為非華語學生。

2. (i) 在2022/23學年及2023/24學年，本校已完成相關培訓（例如：參加研討會、工作坊或修讀有關教授中文作為第二語言的課程等）的現職中文科教師有 4 名，當中有 3 名於本學年教授非華語學生。

完成培訓活動的人數詳列如下（每學年獨立計算，毋須累計）：

	完成培訓活動人數	
	2022/23學年	2023/24學年
• 單次性有關教授中文作為第二語言的分享會 / 研討會	4	4
• 為期數日有關教授中文作為第二語言的短期課程	0	0
• 教授非華語學生的教師經驗分享會 / 研討會	1	1
• 香港教育大學開辦為期五星期的「為非華語學生而設的中國語文教學專業進修課程證書」	0	0
• 「教授中文作為第二語言專業進修津貼計劃」 ² 下的認可課程	0	-
• 有系統的兼讀制深造證書 / 文憑 / 碩士學位課程	0	0
• 同儕觀課	0	0
• 協作教學	0	0
• 教師網絡活動（請說明）：	0	0
• 其他（請說明）：	0	0

- 本校有至少一名教師在上述學年已完成多於一項相關培訓。

2：「教授中文作為第二語言專業進修津貼計劃」下的認可課程包括香港理工大學開辦的「對外漢語教學深造文憑（香港學校中文第二語言教學專業）」、「中國語文文學碩士（中文第二語言教學專業）」及「對外漢語教學文學碩士（香港學校中文第二語言教學專業）」。教育局於2023/24學年起終止該津貼計劃。

(ii) 本校預計 3 名現職中文科教師在2024/25學年，會接受一項或多項專業培訓，當中有 3 名教師於本學年教授非華語學生。為提升中文科教師教授中文作為第二語言的專業能力，本校會繼續安排他們參與相關培訓，計劃如下：（可選多於一項）

- 單次性有關教授中文作為第二語言的分享會 / 研討會
- 為期數日有關教授中文作為第二語言的短期課程
- 教授非華語學生的教師經驗分享會 / 研討會
- 香港教育大學開辦為期五星期的「為非華語學生而設的中國語文教學專業進修課程證書」
- 有系統的兼讀制深造證書 / 文憑 / 碩士學位課程

- 同儕觀課
- 協作教學
- 教師網絡活動（請說明）：

- 其他（請說明）：

(ii) 以普通話教授中文：

本校 沒有 以普通話教授中文

本校於 _____ 年級 全面 (即所有班別 / 組別) 以普通話教授中文

本校於 _____ 年級以普通話教授中文，並按學生能力分班，每級只有部分學生就讀以普通話教授中文的班別

其他安排 (請說明)： _____

(a) 本校非華語學生 **就讀以普通話教授中文班別** 的人數如下：

級別	中一	中二	中三	中四	中五	中六	總數
非華語學生人數	0	0	0	0	0	0	0

(b) 本校為 **就讀以普通話教授中文班別** 的非華語學生提供下列支援措施：

安排密集中文學習模式 (例如：抽離學習、小組學習、增加中文課節、課後支援班等)

發展 / 調適校本教材以照顧非華語學生的學習需要

提供拼音輔助或配有音頻的教學材料，教授拼音輔助學習

其他 (請說明)： _____

(iii) 本校按教育局通告第8/2014號第10段及第8/2020號第7段，採用緊扣「學習架構」的《中國語文校內評估工具-非華語學生適用》(《評估工具》)，每學年評估非華語學生的學習表現，並按評估結果，為非華語學生訂定適切的學習目標，以及為他們安排適切的密集中文學習模式。有關的評估結果載於 附錄。

[註：(1) 有關的評估資料主要用於輔助學校規劃加強支援非華語學生學習中文的措施，學校應靈活運用《評估工具》，評估並整合記錄非華語學生在聽、說、讀、寫各方面的學習表現，以便適時按他們的學習進度及需要策劃 / 調適支援措施。

(2) 學校須因應非華語學生的中文學習表現及學習中文的年期，為他們安排相應程度的評估課業 (一般而言，入門階段的評估課業適用於剛開始學習中文的非華語學生；第一學習階段的評估課業適用於學習中文年期較短的非華語學生。)

(3) 就非華語學生的整體學習表現，學校可按校本情況概括劃分非華語學生的能力為高、中、低。]

5. 編班方面，本校非華語學生的 **中國語文課堂安排** 如下：

每循環週(每循環週有6天)有 8 節中文課，每節 40 分鐘。

- 所有非華語學生與華語同儕同班 (請填寫第8(i)(i)項)
- 部分非華語學生 (名)與華語同儕同班或部分課堂與華語同儕同班 (請按需要填寫第8(i)(i)項)，詳情如下：

	中一	中二	中三	中四	中五	中六
人數						
節數						

所有非華語學生獨立成班

6. 就校本情況而言，本校安排非華語學生在 中文課與華語同儕同班，主要考慮因素包括：
(可選多於一項)

- 他們的中文學習表現大致理想，約 名能應付本校主流中文課堂的學習
- 為他們提供適切支援，幫助他們應付主流中文課堂的學習 (詳見第8項)
- 為他們提供豐富的語言環境，有助同儕共融互勉
- 教師會因應非華語學生不同的學習需要，採用分層教學 (包括安排不同程度 / 內容的學習活動、工作紙等)
- 本校非華語學生零散地分布各級，適合安排他們與華語同儕同班
- 其他考慮因素 (請說明)：

7. 本校 有 安排非華語學生在 中文課獨立成班 (或進行抽離學習)。若有，主要考慮因素包括：(可選多於一項)

- 教師更能針對非華語學生的學習需要
- 本校非華語學生人數較多，適合獨立成班
- 在中文課堂以外，本校非華語學生有很多機會與華語同儕一起學習和成長，例如：
- 在其他科目與華語同儕一起上課
- 與華語同儕一起參與校內聯課活動
- 透過聯校活動，認識華語同儕及互相交流，增加接觸中文的機會
- 其他 (請說明)：
- 其他考慮因素 (請說明)：

8(i). 本校參考非華語學生使用《評估工具》的結果，配合校本情況，於2024/25學年推行以下的**密集中文學習模式**：(可選多於一項)

[註：請於第17項進一步闡述相關人手安排和開支]

(a) 在中文課堂安排**抽離學習**（即把非華語學生抽離原有的中文課堂，到另一地點上課），詳情如下：

跨級分組 (以✓表示)	年級	對象(例如：高 / 中 / 低*能力)	抽離小組數目	每組人數	每組每週 / 循環週約()節
	中三	能力(中),能力(低)	1	4	8
	中四	能力(中),能力(低)	1	3	8
	中六	能力(高)	1	4	8
✓	中一及中二	能力(中)	1	3	8

(b) 在中文課堂將同級 / 跨級的學生重新組合，進行**小組學習**（分拆成小組後，**小組數目會多於原有班數**，一般適合錄取非華語學生較多的學校，以降低每組師生比例，加強照顧非華語學生的學習需要），詳情如下：

跨級分組 (以✓表示)	年級	原有 ()班	分為 ()小組	每組 人數	每組每週 / 循環週約()節

(c) **增加中文課節**（請勿將其他科目的課節轉為中文課），詳情如下：

年級	每級有 ()班 / 組	每週 / 循環週原有 ()節中文課	每班 / 組 每週 / 循環週約增加()節

(d) 在中文課堂進行**協作教學**（即安排兩名或以上教師一同授課或安排教學助理 / 不同種族的助理在課堂上提供支援；只須填報入班協作的**額外人手**資料），詳情如下：

安排在課堂上提供支援	年級	班 / 組 數目	每班 / 組 每週 / 循環週約()節

(e) **跨學科中文學習**，相關科目（例如：圖書課等）包括：

[請注意：

- i. 跨學科中文學習的重點在於中國語文科知識的學習及 / 或鞏固，其他學習領域的課題皆可作為主題，**如教師只以中文教授其他科目則不計算在內。**
- ii. 如跨學科中文學習活動以「每月」、「每學期」或「每學年」等形式進行，請按比例化為「每週 / 循環週」計算有關節數，可用小數表示。]

年級	班 / 組 數目	相關科目	每班 / 組 每週 / 循環週 約()節
----	-------------	------	-----------------------------

(f) **課後支援**，詳情如下：

[請注意：課後支援的重點在於教授 / 鞏固中國語文科知識。]

跨級分組 (以✓表示)	年級	課後支援 小組數目	每組 人數	每組每週 / 循環週() 節	每節 ()小時
	中三	1	4	3	1
	中四	1	3	3	1
✓	中一及中二	1	3	3	1

按第5項「每節中文課的時間」作換算，為非華語學生安排的課後支援每週 / 循環週共 13.5 節。

[請注意：此項每週 / 循環週節數將顯示在第8(ii) 及17項的相關項目中，例如：課後支援每週 / 循環週為2小時，以每節中文課為40分鐘作換算，即相等於3節中文課。]

課後支援的人手安排	每週 / 循環週負責的節數
(i) 中文科教師	<u>13.5</u>
(ii) 教學助理	<u>0</u>
(iii)不同種族的助理 (入班協作)	<u>0</u>
(iv)外聘導師	<u>0</u>

本校安排兩名或以上教學人員負責同一節課後支援。

如學校同時安排教師 / 教學助理 / 不同種族的助理與外聘導師負責課後支援，請提供各人的大致分工：

教師：

教學助理：

不同種族的助理：

外聘導師：

(g) 校本暑期銜接課程 (在2025年暑假期間舉辦；該課程只教授中國語文)，詳情如下：

跨級分組 (以✓表示)	年級 (2025/26 學年)	預計參與學生人數	陪同子女上課及 / 或參與學習活動的家長人數	時數 (小時)	舉辦課程的方式 (可選取多於一項)	相關開支 (可選取多於一項，並按需要在第17及 / 或第18項列明)

(h) **其他** 支援：(可選多於一項)

[請注意：如課程 / 活動以「每月」、「每學期」或「每學年」等形式進行，請按比例化為「每週 / 循環週」計算有關節數，可用小數表示。]

	課程 / 活動	參與的非華語學生人數	每週 / 循環週約()	每節() 小時
<input type="checkbox"/>	伴讀計劃			
<input type="checkbox"/>	中文話劇訓練			
<input type="checkbox"/>	新來港兒童適應課程			
<input type="checkbox"/>	其他 (請說明)：			

(i) 所有中文課堂均與華語同儕同班的非華語學生 (請參閱第5項) 在中文學習上所獲得的額外支援 (即安排在中文課堂內及 / 或課堂外的額外支援)：

8(ii). 本校確認下列本學年運用額外撥款為非華語學生學習中文所提供的支援及人手分配
【有關資料由系統從第4(i)、5及8(i) (a)至(f)項匯入】：

年級	安排與華語同儕同班 或部分課堂與華語同 儕同班的非華語學生 數目	密集中文學習模式	每週 / 循環週 節數
中一 (非華語學生： 1 名)	0 名 (0 節)	抽離學習(每組 0 人)(0 班/組) 小組學習(每組 0 人)(0 班/組) 增加中文課節 (0 班/組) 協作教學 (0 班/組) 跨學科中文學習 (0 班/組) 課後支援(每組 0 人)(0 班/組)	0 節 0 節 0 節 0 節 0 節 0 節
中二 (非華語學生： 2 名)	0 名 (0 節)	抽離學習(每組 0 人)(0 班/組) 小組學習(每組 0 人)(0 班/組) 增加中文課節 (0 班/組) 協作教學 (0 班/組) 跨學科中文學習 (0 班/組) 課後支援(每組 0 人)(0 班/組)	0 節 0 節 0 節 0 節 0 節 0 節
中三 (非華語學生： 4 名)	0 名 (0 節)	抽離學習(每組 4 人)(1 班/組) 小組學習(每組 0 人)(0 班/組) 增加中文課節 (0 班/組) 協作教學 (0 班/組) 跨學科中文學習 (0 班/組) 課後支援(每組 4 人)(1 班/組)	8 節 0 節 0 節 0 節 0 節 4.5 節
中四 (非華語學生： 3 名)	0 名 (0 節)	抽離學習(每組 3 人)(1 班/組) 小組學習(每組 0 人)(0 班/組) 增加中文課節 (0 班/組) 協作教學 (0 班/組) 跨學科中文學習 (0 班/組) 課後支援(每組 3 人)(1 班/組)	8 節 0 節 0 節 0 節 0 節 4.5 節
中五 (非華語學生： 0 名)	0 名 (0 節)	抽離學習(每組 0 人)(0 班/組) 小組學習(每組 0 人)(0 班/組) 增加中文課節 (0 班/組) 協作教學 (0 班/組) 跨學科中文學習 (0 班/組) 課後支援(每組 0 人)(0 班/組)	0 節 0 節 0 節 0 節 0 節 0 節

年級	安排與華語同儕同班 或部分課堂與華語同 儕同班的非華語學生 數目	密集中文學習模式	每週 / 循環週 節數
中六 (非華語學生： 4 名)	0 名 (0 節)	抽離學習 (每組 4 人)(1 班/組) 小組學習 (每組 0 人)(0 班/組) 增加中文課節 (0 班/組) 協作教學 (0 班/組) 跨學科中文學習 (0 班/組) 課後支援 (每組 0 人)(0 班/組)	8 節 0 節 0 節 0 節 0 節 0 節
中一及中二		跨級抽離學習	8 節
		跨級小組學習	0 節
中一及中二		跨級課後支援	4.5 節
			共 45.5 節

密集中文學習模式的人手安排

- (i) 中文科教師
- (ii) 教學助理
- (iii) 不同種族的助理
- (iv) 外聘導師

每週/循環週負責的節數

	45.5
	0
	0
	0
共	45.5 節

9. 本校 沒有 安排華語學生參與上述為非華語學生提供的支援。如有，詳情如下：
(可選多於一項)

- (i) 支援項目： 抽離學習 小組學習 增加中文課節
 協作教學 跨學科中文學習 課後支援
 暑期銜接課程 伴讀計劃 中文話劇訓練
 其他 (請說明)： _____

(ii) 參與(i)所述的支援項目的非華語學生共有 _____ 名 (年級： _____)；華語學生共有 _____ 名(年級： _____)

(iii) 安排華語學生參與的考慮因素：

10. 課程 / 教材發展方面，在2024/25學年，本校將採用以下策略：(可選多於一項)

- 參考教育局上載「學習架構」專頁或「中國語文教育學習領域學與教資源」內聯網的配套資源，並按需要發展 / 調適校本教材
- 根據「學習架構」發展校本教材，共 20 單元，涵蓋的年級：
中一,中二,中三,中四
- 採用出版社、大學 / 專上院校出版的教材，包括：(請說明有關出版社及教材名稱)
香港大學《沉浸中文》
- 採用 / 參考教育局發展的《中國語文(非華語學生適用)》教材及 / 或《非華語學生中文學與教材料》(適用於小三及小四非華語學生)
- 申請優質教育基金撥款，發展校本課程 / 教材，或推展其他支援非華語學生學習中文的項目，詳情如下：

- 其他 (請說明)： _____

11. 除了在學年結束前及 / 或下學年開始時使用《評估工具》的結果外，本校會透過以下模式評估支援措施的成效：(可選多於一項)

- 校內評估的結果
- 持份者 (例如：有教授及支援非華語學生的教職員、家長、非華語學生等) 的回饋
- 教師觀察非華語學生在課堂上的表現
- 非華語學生在中文活動的表現 (例如：戲劇、校園小記者、朗誦、徵文比賽)
- 其他 (請說明)： _____

此外，本校會按教育局通告第8/2014號第11段，於學期結束時報告整體非華語學生的總結性評估結果，特別是預期可銜接主流課堂的非華語學生人數（中學方面，包括預期學生選擇各項出路的情況）。

(三) 建構共融校園

12. 本校除了將《學校概覽》(由家校合作事宜委員會出版)翻譯為英文版及提供相關支援措施的資訊外³,亦會透過以下方式,加強與非華語學生家長的溝通:(可選多於一項)

- 提供 所有 主要學校通告的英文版本
- 由班主任 / 教學助理 / 其他人士 (例如: 中文老師) 協助非華語學生家長了解學校通告的內容
- 提供英文版本的其他資料,例如: _____
- 聘請不同種族的助理,直接與非華語學生家長聯絡
- 購買翻譯服務, _____
- 安排教職員翻譯, _____
- 舉辦家長講座(共 次),讓非華語學生家長了解其子女的學習進度及學校提供的支援情況
- 透過家長日 / 其他模式 (例如: _____) 向非華語學生家長講解其子女的學習進度(包括中文能力、銜接主流中文課堂的進展等),以期透過家校合作,鼓勵非華語學生努力學習
- 其他(請說明): _____

13. 本校會提升教師和學生的文化及宗教敏感度,並在校內營造多元文化的環境,具體措施包括:(可選多於一項)

- 制定與建構共融校園相關的政策,並籌劃推行措施和各種安排
- 向教師闡釋有關政策及措施,並定期匯報推行措施的進展
- 舉辦 / 安排教師參與相關講座、研討會、工作坊等
- 舉辦多元文化活動,讓教師、學生及家長認識不同族裔的文化,例如:節日、習俗等
- 為學生推展同儕互勉計劃,鼓勵不同族裔的學生互相學習
- 其他(請說明): _____

³ 由2018/19學年起,《學校概覽》已新增「非華語學生的教育支援」的欄目,所有獲額外撥款的學校均須在該欄目列出學校為非華語學生學習中文提供的額外支援措施。

14. 本校會透過以下途徑，為非華語學生在學校或課堂以外，提供更多接觸華語同儕的機會：(可選多於一項)
- 與錄取較多華語學生的學校建立學習圈 / 結成伙伴學校
(伙伴學校名稱：_____)
- 安排非華語學生參與社區服務
- 安排非華語學生參加制服團隊 (例如：童軍、聖約翰救傷隊、航空青年團等)
- 安排非華語學生參加政府 / 不同機構舉辦的活動 (例如：商校合作計劃、由民政事務總署資助營辦的少數族裔人士支援服務中心所舉辦的共融活動等)
- 其他 (例如：聯校體育 / 藝術活動) (請說明)：
課外活動幹事 _____
15. 在2024/25學年，本校 暫時不會 與非政府機構協作，支援非華語學生。若會，本校會透過不同途徑，監察及確保非政府機構的服務質素，而協作模式包括：(可選多於一項) [註：如有關服務的開支需以額外撥款支付，請於第17項列明]
- 有關機構為學校提供服務
機構名稱：_____
- 服務範疇 / 內容：_____
- 安排非華語學生 / 家長參加有關機構舉辦的活動 (例如：共融活動、社區服務、家長班 / 講座等)
機構名稱：_____
- 活動名稱 / 內容：_____
- 其他 (請說明機構名稱及其服務內容)：

16. 在2024/25學年，除了在《學校概覽》提供相關支援措施的資訊外³，本校還透過以下途徑，讓非華語學生家長及其他持份者了解本校為非華語學生提供的支援：(可選多於一項)
- 已將中、英文對照的支援摘要 (2023/24學年) 在2024年11月30日或之前上載本校網頁 (只適用於2023/24學年獲額外撥款的學校)⁴
(請提供有關連結：www.raimondi.edu.hk _____)
- 除上述支援摘要外，本校網頁的其他內容⁵
(請提供有關連結：_____)
- 本校其他刊物，例如：_____

在「學校發展與問責架構」下的學校發展計劃 / 學校周年計劃 / 學校報告文件內闡述支援非華語學生中文學習的措施 / 情況，並上載學校網頁供持份者參考

家長日

其他（請說明）：

- 4 根據教育局通告第8/2020號第18段，獲有關撥款的學校須提供一份中、英文對照的摘要，闡述學校於上學年如何支援非華語學生學習中文及建構共融校園，並上載學校網頁，以供家長參閱。學校應在學校網頁主頁的當眼位置設置圖標或簡單的英文提示，讓家長在瀏覽網頁的主頁時能即時知悉如何獲得英文版的資料。
- 5 學校可在學校網頁的主頁當眼位置設置圖標，連結英文版《學校概覽》網頁，或提供可用英語 / 其他語言溝通的聯絡人資料，以便非華語學生的家長查詢和取得相關資訊。

(四) 撥款的運用⁶

17. 按照2024年9月點算非華語學生人數的結果，本校在2024/25學年可獲額外撥款(A)

883,874 元，在2023/24學年完結時，額外撥款的累積餘額為(B) 309,366.6 元(如適用)。本校2024/25學年額外撥款的運用計劃如下：(可選多於一項)

項目	全年預算開支
<input checked="" type="checkbox"/> 聘請中文科 / 其他科 (請說明： <u>普通話</u>) 全職教師 <u>1</u> 名 ⁷ ，及全職教學助理 <u>1</u> 名 ⁷ 。他們負責的有關教擔 / 工作與校內一般全職教職員的教擔 / 工作相若。 由上述增聘教師 / 騰空原任中文科教師及 / 或聘請教學助理負責以下相關工作： <input checked="" type="checkbox"/> 按第8項資料所示， 教師 教授非華語學生中文的額外教學工作，每週 / 循環週共 <u>45.5</u> 節 <input type="checkbox"/> 按第8項資料所示， 教學助理 協助 / 支援非華語學生學習中文，每週 / 循環週共 <u>0</u> 節 <input checked="" type="checkbox"/> 發展校本課程 / 教材 (包括電子教材)，共 <u>20</u> 單元 (涵蓋的年級： <u>中一,中二,中三,中四</u>)，每週 / 循環週共 <u>2</u> 節 <input checked="" type="checkbox"/> 共同備課 (年級： <u>中一至中四</u>)，每週 / 循環週共 <u>1</u> 節 <input type="checkbox"/> 建構共融校園 <input type="checkbox"/> 安排共融活動，每週 / 循環週 <u> </u> 節 <input type="checkbox"/> 與非華語學生家長溝通及 / 或翻譯學校通告 / 其他資料，每週 / 循環週 <u> </u> 節 <input type="checkbox"/> 其他相關工作 (請說明)： <u> </u>	教師薪金總計： <u>487,440</u> 元 ⁸ 教學助理薪金總計： <u>342,000</u> 元 ⁸

6 根據教育局通告第8/2014號附件二及教育局通告第8/2020號第5段，有關撥款只適用於支援非華語學生學習中文及建構共融校園。學校運用額外撥款的一般指引，可參考教育局通告第8/2020號附件一。

7 教職員的人數以職位計算，負責上述有關的教擔 / 工作應與學校一般全職教職員的教擔 / 工作相若。如同一職位先後由不同的人員任職，亦應以1名全職人員計算。如該職位或職位的工作量並非全職，可按比例填報，例如：全職教師0.5名 / 教學助理1.5名。開支以年薪計算。

8 學校只須填報以額外撥款支付的薪金開支。如部分薪金開支以學校的其他資源支付，請在第18項補充其他相關資料。

項目	全年預算開支						
<input type="checkbox"/> 聘請全職不同種族的助理 _____ 名 ⁷ ，主要負責以下工作： <ul style="list-style-type: none"> <input type="checkbox"/> 與非華語學生家長溝通，翻譯學校通告 / 其他資料，協助講解學校政策及行政安排等 <input type="checkbox"/> 於中文課堂及 / 或課後支援入班協作，每週/循環週 _____ 0 _____ 節 <input type="checkbox"/> 協助教師安排共融活動 <input type="checkbox"/> 其他 (請說明) : _____ 	不同種族的助理薪金總計： _____ ⁸ 元						
<input checked="" type="checkbox"/> 僱用專業服務以支援課後中文學習： <ul style="list-style-type: none"> <input checked="" type="checkbox"/> 舉辦課後中文學習班 (請簡述服務內容) : 聘請導師為學生提供額外的語言支援，例如預習課文，教授學生字詞的讀音及意思等；協助完成中文功課等。 _____ <input type="checkbox"/> 舉辦校本暑期銜接課程 (請簡述內容) : _____ 	20,000 元 _____元						
<input type="checkbox"/> 購買 / 發展教學資源 (請簡述相關資源及其用途) : <table style="width: 100%; border-collapse: collapse;"> <thead> <tr> <th style="width: 30%; text-align: center;">資源</th> <th style="width: 30%; text-align: center;">用途</th> <th style="width: 40%; text-align: center;">預算開支(元)</th> </tr> </thead> <tbody> <tr> <td>_____</td> <td>_____</td> <td style="text-align: center;">0 元</td> </tr> </tbody> </table>	資源	用途	預算開支(元)	_____	_____	0 元	0 元
資源	用途	預算開支(元)					
_____	_____	0 元					

項目	全年預算開支						
<input checked="" type="checkbox"/> 建立文化共融的學習環境：							
<input type="checkbox"/> 僱用翻譯服務以翻譯通告、網頁資訊或信件（請簡述服務內容）：	元						
<input type="checkbox"/> 僱用專業服務以舉辦共融活動（請簡述服務內容）：	元						
<input checked="" type="checkbox"/> 由學校籌辦與建構共融校園相關的活動 <u>1</u> 項 （請提供各項活動的名稱、主要內容及預算開支）：	2,000 元						
<table border="1"> <thead> <tr> <th>活動名稱</th> <th>內容</th> <th>預算開支(元)</th> </tr> </thead> <tbody> <tr> <td>手工藝製作班</td> <td>蠟燭工藝品製作，邀請華語及非華語學生參加，共同製作蠟燭，以增加兩者的溝通及協作能力。</td> <td>2000</td> </tr> </tbody> </table>	活動名稱	內容	預算開支(元)	手工藝製作班	蠟燭工藝品製作，邀請華語及非華語學生參加，共同製作蠟燭，以增加兩者的溝通及協作能力。	2000	
活動名稱	內容	預算開支(元)					
手工藝製作班	蠟燭工藝品製作，邀請華語及非華語學生參加，共同製作蠟燭，以增加兩者的溝通及協作能力。	2000					
<input type="checkbox"/> 其他相關開支（請說明）：	元						
<p style="text-align: right;">全年預算總開支=</p>	851,440 元 (C)						
<p style="text-align: center;">2024/25學年的預算結餘 [(A) + (B) - (C)] =</p>	341,800.6 元 (D) ⁹						
<p style="text-align: center;">2024/25學年的預算結餘佔本學年額外撥款的百分比 [(D) ÷ (A) × 100%] =</p>	38.67 %						

9 資助學校、直資學校及按位津貼學校可保留部分額外撥款，惟累積餘款不可超過該學年所獲撥款的總額，任何超出上限的餘款須歸還教育局。教育局將根據學校經審核的周年帳目，收回超出上限的餘款。官立學校可將不超過該財政年度撥款總額的結餘轉至下一財政年度，任何超出上限的餘款會在財政年度完結時予以取消。

- 本校會檢視現有為非華語學生提供的支援措施，並充分運用額外撥款，加強支援非華語學生，照顧他們學習中文和融入校園上的需要。本校累積高水平額外撥款餘額的原因及改善建議如下：[只適用於在本學年完結時，額外撥款的餘額預計累積至高水平 (70% 或以上) 的學校]

原因：

改善建議：

18. 本校會充分運用獲得的額外撥款，支援本學年的非華語學生，預計不會有大量餘款。同時，本校 會 調撥其他資源支援非華語學生的中文學習及建構共融校園。若會，請簡述：

全方位學習津貼

(五)其他 (如有需要，可填寫其他補充資料)

本校會確保以上支援非華語學生的中文學與教及建構共融校園的安排，符合現行的香港法例 (包括《教育條例》和《種族歧視條例》等)，以及教育局不時修訂的相關通告和指引。本校亦會遵照教育局通告第8/2014號有關「改善非華語學生的中文學與教」及第8/2020號有關「加強支援非華語學生的中文學與教新撥款安排」的要求，確保額外撥款只用於加強支援非華語學生學習中文及建構共融校園。就本人所知及所信，本計劃一切內容均屬全面、完整及真確。

校監簽署



校監姓名

: 盧詠琴

統籌教師姓名

: 廖嘉儀

統籌教師電郵

: kyliu@raimondi.edu.hk

學校名稱

: 高主教書院

學校電話

: 25222159

日期

: 2024 年 11 月 13 日

附錄 (閱讀能力)

非華語學生的學習表現
閱讀 (或詞字) 能力*

學校須因應非華語學生的中文學習表現及學習中文的年期，為他們安排相應程度的評估課業 (一般而言，入門階段的評估課業適用於剛開始學習中文的非華語學生；第一學習階段的評估課業適用於學習中文年期較短的非華語學生。) 並按有關的評估結果及「中國語文課程第二語言學習架構」為他們訂定這切的學習目標。

*請分別填寫非華語學生讀、寫、聽、說的學習情況。

#請按級別(即小一,小二.../中一,中二...)填寫該年級非華語學生的整體表現。

就讀年級	整體表現	所得分數的百分比 (高、中、低能力組別所得分數的百分比以校本準則劃分，應可涵蓋 0%-100% 得分率的學生。)	2022/23學年 【有關資料從2022/23學校計劃匯入，以作參考】					2023/24學年 【有關資料從2023/24學校計劃匯入，以作參考】					2024/25學年							
			採用有關評估工具的非華語學生人數				人數 (小計)	中等能力的非華語學生一般能閱讀的篇章	採用有關評估工具的非華語學生人數				人數 (小計)	中等能力的非華語學生一般能閱讀的篇章	採用有關評估工具的非華語學生人數				人數 (小計)	中等能力的非華語學生一般能閱讀的篇章
			入門階段	第一學習階段	第二學習階段	第三學習階段			第四學習階段	入門階段	第一學習階段	第二學習階段			第三學習階段	第四學習階段	入門階段	第一學習階段		
中一#	高	80 % 或以上					約 0 人	約 100 字					約 0 人	約 150 字					約 0 人	約 150 字
	中	60 %至 79 %					約 0 人			1			約 1 人					約 0 人		
	低	59 % 或以下			4		約 4 人						約 0 人			1		約 1 人		
中二#	高	80 % 或以上			2		約 2 人	約 280 字					約 0 人	約 200 字			1		約 1 人	約 200 字
	中	60 %至 79 %			1		約 1 人						約 0 人			1		約 1 人		
	低	59 % 或以下					約 0 人			4			約 4 人					約 0 人		
中三#	高	70 % 或以上					約 0 人	約 0 字				2	約 2 人	約 300 字					約 0 人	約 300 字
	中	50 %至 69 %					約 0 人				1		約 1 人					約 0 人		
	低	49 % 或以下					約 0 人						約 0 人			4		約 4 人		
中四#	高	0 % 或以上			2		約 2 人	約 300 字					約 0 人	約 300 字			1		約 1 人	約 350 字
	中	%至 %			3		約 3 人						約 0 人			1		約 1 人		
	低	% 或以下					約 0 人						約 0 人			1		約 1 人		
中五#	高	70 % 或以上					約 0 人	約 350 字				4	約 4 人	約 350 字					約 0 人	約 350 字
	中	50 %至 69 %				3	約 3 人				1		約 1 人					約 0 人		
	低	49 % 或以下				1	約 1 人						約 0 人					約 0 人		
中六#	高	60 % 或以上				1	約 1 人	約 380 字				3	約 3 人	約 380 字				3	約 3 人	約 400 字
	中	40 %至 59 %				2	約 2 人				1		約 1 人				1	約 1 人		
	低	39 % 或以下					約 0 人						約 0 人					約 0 人		
			共約 19 人					共約 17 人					共約 14 人							

附錄 (寫作能力)

非華語學生的學習表現
寫作 (或寫字) 能力*

學校須因應非華語學生的中文學習表現及學習中文的年期，為他們安排相應程度的評估課業 (一般而言，入門階段的評估課業適用於剛開始學習中文的非華語學生；第一學習階段的評估課業適用於學習中文年期較短的非華語學生。) ，並按有關的評估結果及「中國語文課程第二語言學習架構」為他們訂定適切的學習目標。

*請分別填寫非華語學生讀、寫、聽、說的學習情況。

#請按級別(即小一,小二.../中一,中二...)填寫該年級非華語學生的整體表現。

就讀年級	整體表現	所得分數的百分比 (高、中、低能力組別所得分數的百分比以校本準則劃分，應可涵蓋 0%-100% 得分率的學生。)	2022/23學年 【有關資料從2022/23學校計劃匯入，以作參考】					中等能力的非華語學生一般能寫作的篇章	2023/24學年 【有關資料從2023/24學校計劃匯入，以作參考】					中等能力的非華語學生一般能寫作的篇章	2024/25學年					
			採用有關評估工具的非華語學生人數						採用有關評估工具的非華語學生人數						採用有關評估工具的非華語學生人數					
			入門階段	第一學習階段	第二學習階段	第三學習階段	第四學習階段		人數 (小計)	入門階段	第一學習階段	第二學習階段	第三學習階段		第四學習階段	人數 (小計)	入門階段	第一學習階段	第二學習階段	第三學習階段
中一#	高	70 % 或以上					約 0 人	約 40 字					約 0 人	約 100 字					約 0 人	約 100 字
	中	50 % 至 69 %					約 0 人			1		約 1 人						約 0 人		
	低	49 % 或以下			4		約 4 人					約 0 人			1			約 1 人		
中二#	高	70 % 或以上			2		約 2 人	約 280 字					約 0 人	約 100 字			1		約 1 人	約 200 字
	中	50 % 至 69 %			1		約 1 人					約 0 人						約 0 人		
	低	49 % 或以下					約 0 人			4		約 4 人			1			約 1 人		
中三#	高	70 % 或以上					約 0 人	約 0 字			2	約 2 人	約 300 字					約 0 人	約 200 字	
	中	60 % 至 69 %					約 0 人			1	約 1 人							約 0 人		
	低	59 % 或以下					約 0 人					約 0 人			4			約 4 人		
中四#	高	% 或以上			2		約 2 人	約 300 字				約 0 人	約 300 字			1		約 1 人	約 300 字	
	中	% 至 %			3		約 3 人				約 0 人			1			約 1 人			
	低	% 或以下					約 0 人				約 0 人			1			約 1 人			
中五#	高	70 % 或以上					約 0 人	約 300 字			4	約 4 人	約 350 字					約 0 人	約 350 字	
	中	60 % 至 69 %				3	約 3 人			1	約 1 人							約 0 人		
	低	59 % 或以下				1	約 1 人				約 0 人							約 0 人		
中六#	高	60 % 或以上				1	約 1 人	約 300 字			3	約 3 人	約 350 字				2	約 2 人	約 350 字	
	中	50 % 至 59 %				2	約 2 人			1	約 1 人				2		約 2 人			
	低	49 % 或以下					約 0 人				約 0 人						約 0 人			

共約 19 人

共約 17 人

共約 14 人

附錄 (聆聽能力)

非華語學生的學習表現
聆聽能力*

學校須因應非華語學生的中文學習表現及學習中文的年期，為他們安排相應程度的評估課業（一般而言，入門階段的評估課業適用於剛開始學習中文的非華語學生；第一學習階段的評估課業適用於學習中文年期較短的非華語學生。）並按有關的評估結果及「中國語文課程第二語言學習架構」為他們訂定適切的學習目標。

*請分別填寫非華語學生讀、寫、聽、說的學習情況。

#請按級別(即小一,小二.../中一,中二...)填寫該年級非華語學生的整體表現。

就讀年級	整體表現	所得分數的百分比 (高、中、低能力組別所得分數的百分比以校本準則劃分，應可涵蓋 0%-100% 得分率的學生。)	2022/23學年 【有關資料從2022/23學校計劃匯入，以作參考】					2023/2024學年 【有關資料從2023/24學校計劃匯入，以作參考】					2024/25學年				
			採用有關評估工具的非華語學生人數				人數 (小計)	採用有關評估工具的非華語學生人數				人數 (小計)	採用有關評估工具的非華語學生人數				人數 (小計)
			入門階段	第一學習階段	第二學習階段	第三學習階段		第四學習階段	入門階段	第一學習階段	第二學習階段		第三學習階段	第四學習階段	入門階段	第一學習階段	
中一#	高	%或以上					約 0 人					約 0 人					約 0 人
	中	%至 %					約 0 人		1			約 1 人		1			約 1 人
	低	%或以下			4		約 4 人					約 0 人					約 0 人
中二#	高	%或以上			2		約 2 人					約 0 人		1			約 1 人
	中	%至 %			1		約 1 人					約 0 人		1			約 1 人
	低	%或以下					約 0 人		4			約 4 人					約 0 人
中三#	高	%或以上					約 0 人			2		約 2 人					約 0 人
	中	%至 %					約 0 人		1			約 1 人		2			約 2 人
	低	%或以下					約 0 人					約 0 人		2			約 2 人
中四#	高	%或以上			2		約 2 人					約 0 人			2		約 2 人
	中	%至 %			3		約 3 人					約 0 人			1		約 1 人
	低	%或以下					約 0 人					約 0 人					約 0 人
中五#	高	%或以上				2	約 2 人			4		約 4 人					約 0 人
	中	%至 %				2	約 2 人			1		約 1 人					約 0 人
	低	%或以下					約 0 人					約 0 人					約 0 人
中六#	高	%或以上				1	約 1 人			3		約 3 人			4		約 4 人
	中	%至 %				2	約 2 人			1		約 1 人					約 0 人
	低	%或以下					約 0 人					約 0 人					約 0 人
					共約 19 人						共約 17 人						共約 14 人

附錄 (說話能力)

非華語學生的學習表現
說話能力*

學校須因應非華語學生的中文學習表現及學習中文的年期，為他們安排相應程度的評估課業（一般而言，入門階段的評估課業適用於剛開始學習中文的非華語學生；第一學習階段的評估課業適用於學習中文年期較短的非華語學生。），並按有關的評估結果及「中國語文課程第二語言學習架構」為他們訂定適切的學習目標。

*請分別填寫非華語學生讀、寫、聽、說的學習情況。

#請按級別(即小一,小二.../中一,中二...)填寫該年級非華語學生的整體表現。

就讀年級	整體表現	所得分數的百分比 (高、中、低能力組別所得分數的百分比以校本準則劃分，應可涵蓋0%-100%得分率的學生。)	2022/23學年 【有關資料從2022/23學校計劃匯入，以作參考】					2023/2024學年 【有關資料從2023/24學校計劃匯入，以作參考】					2024/25學年								
			採用有關評估工具的非華語學生人數					人數 (小計)	採用有關評估工具的非華語學生人數					人數 (小計)	採用有關評估工具的非華語學生人數					人數 (小計)	
			入門階段	第一學習階段	第二學習階段	第三學習階段	第四學習階段		入門階段	第一學習階段	第二學習階段	第三學習階段	第四學習階段		入門階段	第一學習階段	第二學習階段	第三學習階段	第四學習階段		
中一#	高	%或以上					約 0 人					約 0 人									約 0 人
	中	%至 %					約 0 人		1			約 1 人		1							約 1 人
	低	%或以下			4		約 4 人					約 0 人									約 0 人
中二#	高	%或以上			2		約 2 人					約 0 人									約 0 人
	中	%至 %			1		約 1 人					約 0 人		2							約 2 人
	低	%或以下					約 0 人		4			約 4 人									約 0 人
中三#	高	%或以上					約 0 人			2		約 2 人									約 0 人
	中	%至 %					約 0 人			1		約 1 人			2						約 2 人
	低	%或以下					約 0 人					約 0 人			2						約 2 人
中四#	高	%或以上			2		約 2 人					約 0 人			2						約 2 人
	中	%至 %			3		約 3 人					約 0 人									約 0 人
	低	%或以下					約 0 人					約 0 人			1						約 1 人
中五#	高	%或以上				2	約 2 人				4	約 4 人									約 0 人
	中	%至 %				1	約 1 人				1	約 1 人									約 0 人
	低	%或以下				1	約 1 人					約 0 人									約 0 人
中六#	高	%或以上				1	約 1 人				3	約 3 人				3					約 3 人
	中	%至 %				2	約 2 人				1	約 1 人				1					約 1 人
	低	%或以下					約 0 人					約 0 人									約 0 人
			共約 19 人					共約 17 人					共約 14 人								

X. Budget Summary

		Estimated Expenditure
(A)	Expended Operating Expenses Block Grant (EOEBG)	
	1. Administration	\$5,371,453.00
	2. Curriculum	\$462,100.00
	3. Co-curricular Activities	\$71,700.00
	4. Teams & Committees	443,400.00
	5. Student Affairs	\$15,000.00
	6. General Affairs	\$495,000.00
		<hr/> 6,858,653.00
(B)	Capacity Enhancement Grant (CEG)	
	Hire of instructors	\$272,800.00
(C)	Diversity Learning Grant	\$85,000.00
(D)	Composite Furniture & Equipment Grant (CFEG)	\$299,000.00
(E)	Composite IT Grant (CITG)	\$540,371.00
(F)	Small Class Teaching & TRG Freezing	\$5,670,952.00
(G)	Service Centre Subsidy for Student Activities	\$13,000.00
(H)	Learning Support Grant	\$400,000.00
(I)	Non-Chinese Speaking Students Grant	\$884,540.00

Prepared by:



Mr. T. O. Ho
Principal

Endorsed by:



Mr. Louisa Lo W.K.
Supervisor

Date: 30 October 2024